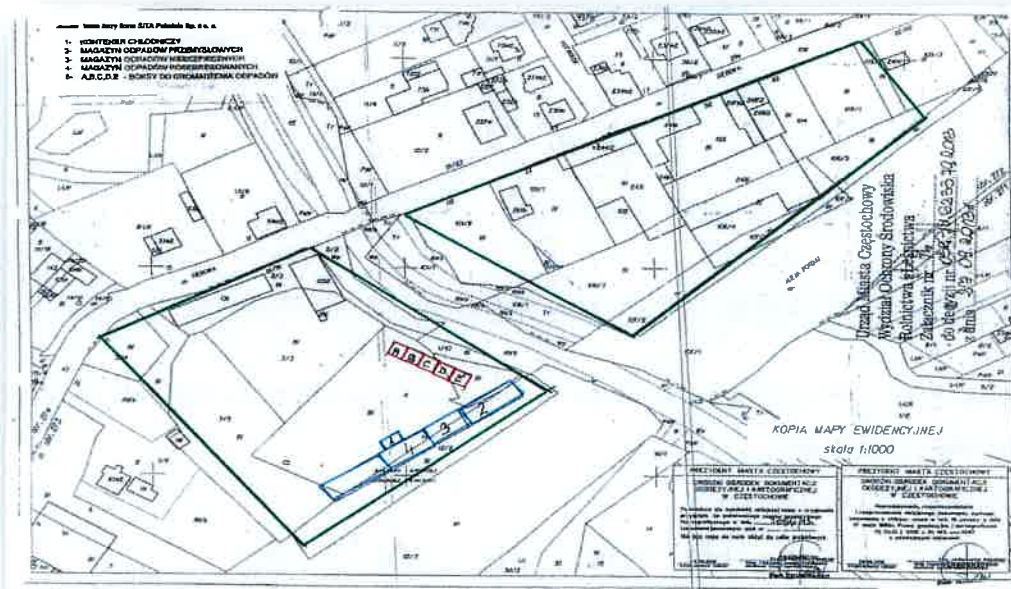


ZAKRES SYSTEMU ZARZĄDZANIA ŚRODOWISKOWEGO SUEZ POŁUDNIE

Miejscem świadczenia usług przez Spółkę jest terytorium Polski w ramach zawartych umów.

ODDZIAŁ W CZĘSTOCHOWIE

Oddział SUEZ Południe w Częstochowie położony jest przy ul. Dębowej 26/28 na działkach: 101/1, 101/4, 101/8, 102, 103, 104, 105/1, 105/2 106/3, 106/4 106/5 107/2, 107/3, 107/5, 1/10, 2/3, 3/3, 3/4, 3/5, 4, 5, 12/2 i 3/10 w obrębie 27.



Od północnej i zachodniej strony Oddziału znajduje się niska zabudowa mieszkalna, od wschodniej graniczy ze stacją paliw, od południa z linią tramwajową przy Al. Pokoju. Teren Oddziału rozdzielony jest rzeką Wartą.

Spółka wydzierżawiła podmiotowi zewnętrznemu część terenu pod lokalizację masztu telekomunikacyjnego.

Zakres działalności Oddziału w Częstochowie obejmuje:

- ✓ odbiór i transport odpadów komunalnych (PKD: 38.11.Z; 49.41.Z),
- ✓ zbieranie i transport odpadów niebezpiecznych i innych niż niebezpieczne (PKD:38.12.Z; 38.11.Z, 49.41.Z),
- ✓ zimowe i letnie utrzymanie ulic (PKD:81.29.Z),
- ✓ usługi związane z zagospodarowaniem terenów zieleni (PKD: 81.30.Z),
- ✓ wywóz nieczystości płynnych oraz obsługa kabin przenośnych i szaletów (PKD:37.00.Z) – poza zakresem systemu zarządzania środowiskowego ze względu na minimalne zapotrzebowanie rynku na tą usługę w związku z tym niewielkie oddziaływanie na środowisko.

ODDZIAŁ W BIERUNIU

Oddział w Bieruniu przy ul. Wawelskiej 53 położony jest przy Drodze Wojewódzkiej nr 934 na działkach: 2419/33, 2420/33, 2421/33, 2691/3, 2692/3, 743/33 w obrębie 001.



Od południa graniczy z linią kolejową. W bezpośrednim sąsiedztwie terenów Oddziału znajduje się jeden dom niskiej zabudowy

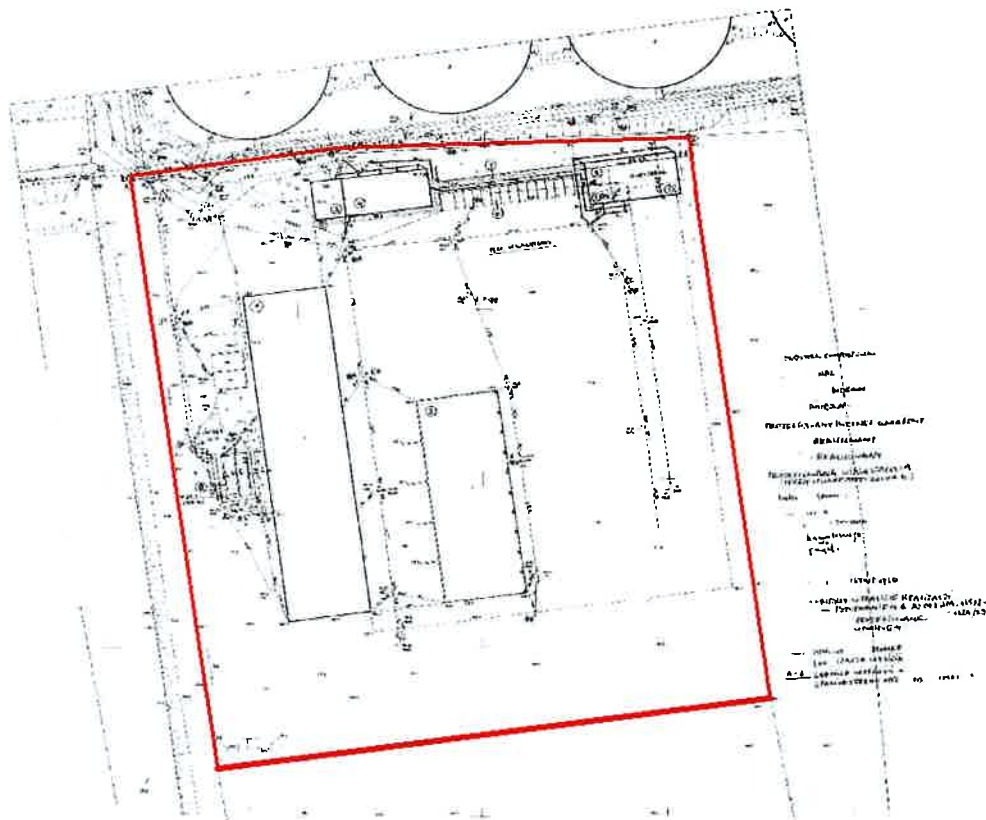
Zakres działalności w lokalizacji Bieruń:

- ✓ odbiór i transport odpadów komunalnych (PKD:38.11.Z, 49.41.Z),
- ✓ zbieranie i transport odpadów niebezpiecznych i innych niż niebezpieczne (PKD:38.12.Z; 38.11.Z, 49.41.Z).

W Oddziałach w Bieruniu i Częstochowie utrzymywany jest zintegrowany system zarządzania jakością, zarządzania środowiskowego i zarządzania bhp zgodny z wymaganiami norm ISO 9001:2015, ISO 14001:2015, ISO 45001:2018 w zakresie działalności określonych powyżej.

SIEDZIBA GŁÓWNA W KRAKOWIE

Siedziba SUEZ Południe Sp. z o.o. mieści się przy ul. Kosiarzy 5a w Krakowie na działce o nr ewidencyjnym 2/23 w obrębie 0026.



Tereny położone w bezpośrednim sąsiedztwie Spółki to:

- ✓ od strony północnej: Oczyszczalnia Ścieków Płaszów Miejskiego Przedsiębiorstwa Wodociągów i Kanalizacji S.A. w Krakowie,
- ✓ od strony wschodniej: obszar niezabudowany który rozciąga się na długości ok 800 m od granic działki nr 2/23, a następnie rozpoczyna się zabudowa usługowo – komercyjna,
- ✓ od strony południowej: obszar niezabudowany, za którym w odległości około 300 m zlokalizowana jest bocznicą kolejową;
- ✓ od strony zachodniej: niezabudowane tereny Oczyszczalni Ścieków Płaszów,
- ✓ od strony południowo – wschodniej: najbliższa zabudowa mieszkaniowa oddalona o około 50 m od granic działki nr 2/23,

Zakres działalności Siedziby w Krakowie obejmuje przede wszystkim:

- ✓ odbiór i transport odpadów komunalnych (PKD:38.11.Z),
- ✓ zbieranie i transport odpadów niebezpiecznych i innych niż niebezpieczne (PKD:38.12.Z; 38.11.Z),

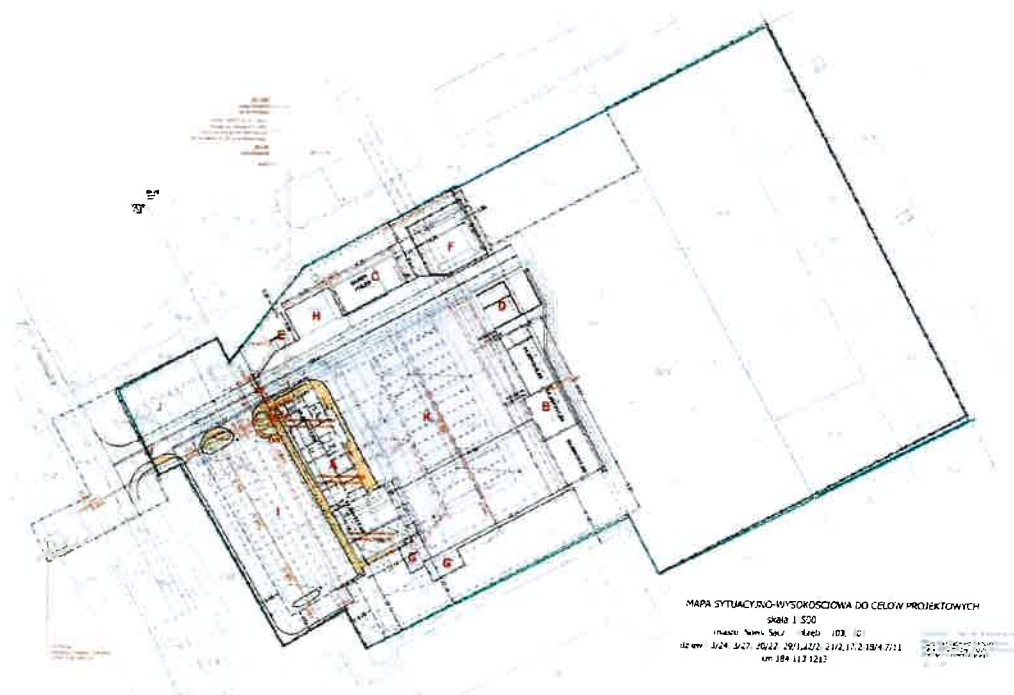
- ✓ zimowe i letnie utrzymanie ulic (PKD:81.29.Z),
- ✓ usługi związane z zagospodarowaniem terenów zieleni (PKD:81.30.Z),
- ✓ kompostownie odpadów zielonych i innych bioodpadów (PKD: 38.32.Z) – poza zakresem systemu zarządzania środowiskowego. W zakresie kompostowania odpadów wypełniane są mające zastosowanie wymagania prawne w tym wynikające z posiadanej przez Spółkę decyzji środowiskowej znak: SR-III.7244.3.15.2014.EP z dnia 25 listopada 2014 r. Spółka nie ponosiła w tym obszarze kar związanych z naruszeniem przepisów prawnych. Decyzją Zarządu wyłączono powyższą działalność z zakresu ZSZ. W przyszłości rozważana będzie decyzja związana z objęciem kompostowania zakresem ZSZ.

W Siedzibie utrzymywany jest zintegrowany system zarządzania jakością oraz zarządzania środowiskowego zgodny z wymaganiami norm ISO 9001:2015, ISO 14001:2015 w zakresie działalności określonych powyżej.

ODDZIAŁ W NOWYM SĄCZU

I. LOKALIZACJA NOWY SĄCZ UL. JANA PAWŁA II 37

Oddział SUEZ Południe w Nowym Sączu (baza oddziału) położony jest przy ul. Jana Pawła II 37 na działkach: 7/11, 18/4, 21/2, 22/2 29/1 obręb 101 oraz działkach: 3/24, 3/27 i 30/22 obręb103.



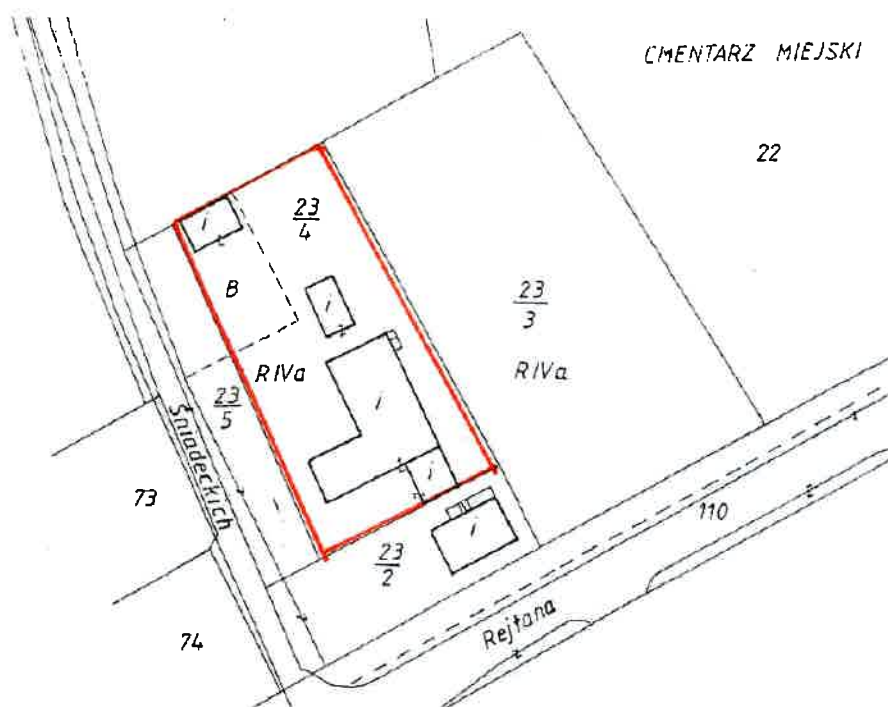
Od północnej i południowej strony znajdują się firmy, od strony wschodniej baza graniczy z ogródkami działkowymi, a od strony zachodniej przebiega ulica Jana Pawła II. Teren, na którym mieści się Oddział jest ogrodzony, posiada całodobową ochronę oraz monitoring.

Zakres działalności obejmuje:

- ✓ odbiór i transport odpadów komunalnych (PKD:38.11.Z),
- ✓ zbieranie i transport odpadów niebezpiecznych i innych niż niebezpieczne (PKD:38.12.Z; 38.11.Z),
- ✓ zimowe i letnie utrzymanie ulic (PKD:81.29.Z),
- ✓ usługi związane z zagospodarowaniem terenów zieleni (PKD:81.30.Z)

LOKALIZACJA NOWY SĄCZ UL. ŚNIADECKICH 19

W tej lokalizacji znajduje się Zakład Pogrzebowy na działce o nr 23/4 obręb 073.



Zakład Pogrzebowy bezpośrednio sąsiaduje z cmentarzem komunalnym przy ul. Rejtana w Nowym Sączu (od strony wschodniej i północnej), od południa z punktem usługowym (kwiaciarnia), a od strony zachodniej z ulicą Śniadeckich. Oddziaływanie środowiskowe w ramach zawartej umowy z Miastem Nowy Sącz na zarządzanie cmentarzami.

Teren Zakładu jest ogrodzony i monitorowany.

Zakres działalności w tej lokalizacji to: usługi pogrzebowe (PKD:96.03.Z)

W Oddziale Nowy Sącz utrzymywany jest zintegrowany system zarządzania jakością i zarządzania środowiskowego zgodny z wymaganiami norm ISO 9001:2015 oraz ISO 14001:2015 w zakresie działalności określonych powyżej.

PODSUMOWANIE

Zakres systemu zarządzania środowiskowego SUEZ Południe stanowi załącznik Nr 3 do niniejszej Księgi ZSZ.

Informacje zawarte powyżej mają przybliżyć wpływ, jaki Spółka SUEZ Południe wywiera na środowisko, jednocześnie wskazując działania podjęte w ramach ich skutecznego minimalizowania.

Wnioski mogące posłużyć doskonaleniu funkcjonującego systemu można kierować bezpośrednio do Pełnomocnika ds. ZSZ lub Pełnomocnika ds. EMAS naszej Spółki:

Osoba do kontaktu:

Pełnomocnik ds. ZSZ
tel. +48 18 531 44 73

Pełnomocnik ds. EMAS
tel. +48 502 222 535

email: malopolska@prezero.com

W celu zapewnienia ciągłego dostępu wszystkim zainteresowanym niniejszą informacją dostępna jest w całości na stronie internetowej www.prezero.pl oraz w SUEZ Południe Sp. z o.o. u Pełnomocnika ds. ZSZ oraz Pełnomocnika ds. EMAS.


Dyrektor Oddziału
PROKURENT
Aleksandra Górka