

# Deklaracja środowiskowa

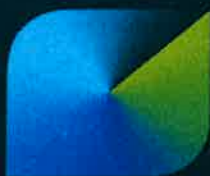
## PreZero Małopolska Sp. z o.o.

*Oddział Bieruń*

*Oddział Częstochowa*

Zaktualizowana w maju 2024

Wydanie V  
30 marzec 2023



PreZero Małopolska Sp. z o.o.  
ul. Kosiarzy 5a, 30-731 Kraków  
[www.prezero.pl](http://www.prezero.pl)

Oddział Bieruń  
43-155 Bieruń  
ul. Wawelska 53

Oddział Częstochowa  
42-207 Częstochowa  
ul. Dębowa 26/28

NIP 7341066587 | REGON 490655431 | BDO 000007719 | KRS 0000111181  
Kapitał zakładowy 28 000 000 PLN

## SPIS TREŚCI

1. INFORMACJE OGÓLNE	STR. 3
2. CEL I ZAKRES DEKLARACJI ŚRODOWISKOWEJ	STR. 5
3. ZAKRES DZIAŁALNOŚCI ODDZIAŁÓW PREZERO MAŁOPOLSKA OBJĘTYCH WYMAGANIAMI ROZPORZĄDZENIA EMAS	STR. 7
4. ODPOWIEDZIALNOŚCI SPOŁECZNE I DZIAŁANIA SPOŁECZNE NA RZECZ OCHRONY ŚRODOWISKA	STR. 9
5. SYSTEM ZARZĄDZANIA ŚRODOWISKOWEGO W ODDZIAŁACH W CZĘSTOCHOWIE I BIERUNIU	STR. 12
6. ASPEKTY ŚRODOWISKOWE	STR. 17
7. CELE I ZADANIA ŚRODOWISKOWE	STR. 20
8. EFEKTY DZIAŁALNOŚCI ŚRODOWISKOWEJ	STR. 23
9. ZGODNOŚĆ PRAWNA I INNA	STR. 47
10. PODSUMOWANIE	STR. 51
11. OŚWIADCZENIE WERYFIKATORA	STR. 52

## ROZDZIAŁ 1 – INFORMACJE OGÓLNE

**PreZero Małopolska Spółka z o. o.** z siedzibą w Krakowie (30-731) przy ulicy Kosiarzy 5a wpisana do Rejestru Przedsiębiorców prowadzonego przez Sąd Rejonowy dla Krakowa-Śródmieścia w Krakowie XI Wydział Gospodarczy KRS pod numerem KRS 0000111181

*REGON:* 490655431

*NIP:* 7341066587

*BDO:* 000007719

www.prezero.pl    Tel. +48 12 644 22 41    e-mail: [krakow@prezero.com](mailto:krakow@prezero.com)

*Zarząd Spółki jest 2-osobowy:*

Paweł Latała                    – Członek Zarządu

Wioletta Kozak                – Członek Zarządu

*Oprócz siedziby Spółka posiada 3 Oddziały:*

**Oddział w Bieruniu**

ul. Wawelska 53

43-155 Bieruń

tel. +48 32 216 21 09

e-mail: [bierun@prezero.com](mailto:bierun@prezero.com)

**Oddział w Częstochowie**

ul. Dębowa 26/28

42-207 Częstochowa

tel. +48 34 361 60 84

e-mail: [czestochowa@prezero.com](mailto:czestochowa@prezero.com)

**Oddział w Nowym Sączu**

Ul. Jana Pawła II 37

33-300 Nowy Sącz

Tel. +48 18 53 14 500

e-mail: [nowysacz@prezero.com](mailto:nowysacz@prezero.com)

Oddziałami kierują Dyrektorzy Oddziałów na podstawie posiadanych Pełnomocnictw do wykonywania samodzielnie wszelkich czynności ogólnego zarządu związanych z działalnością danego oddziału Spółki.

Stuprocentowym właścicielem PreZero Małopolska Sp. z o.o. jest PreZero Polska Sp. z o.o. z siedzibą w Rudzie Śląskiej. PreZero Polska Sp. z o.o. odpowiada m.in. za: powoływanie i odwoływanie członków Zarządu PreZero Małopolska, przyjęcie rocznych i wieloletnich planów działania Spółki, likwidacja i rozwiązanie Spółki, nabycie i zbycie nieruchomości, użytkowania wieczystego lub udziału w nieruchomości, tworzenie i likwidacja oddziałów Spółki oraz innych jednostek oraz inne sprawy przewidziane przepisami prawa lub postanowieniami umowy Spółki, kreowanie wewnętrznych standardów obowiązujących w Grupie PreZero.

PreZero jest międzynarodową firmą zajmującą się gospodarką odpadami i usługami w zakresie ochrony środowiska, należąca do Grupy Schwarz.

PreZero świadczy usługi związane z zagospodarowaniem zarówno odpadów komunalnych, jak i przemysłowych, w tym również odpadów niebezpiecznych. Oferuje rozwiązania dostosowane do specyficznych potrzeb każdego klienta – począwszy od usług doradczych, poprzez podstawienie pojemników, odbiór i transport odpadów i surowców, aż po segregację, recykling i zagospodarowanie końcowe w naszych własnych instalacjach i przedsiębiorstwach partnerskich. Za cel najważniejszy stawiamy sobie satysfakcję naszych klientów oraz profesjonalne działanie w każdym projekcie, w którym bierzemy udział i dbałość o ochronę środowiska.

1 czerwca 2021 roku PreZero przejęło spółki SUEZ w zakresie gospodarowania odpadami w Polsce. Po udzieleniu zgody przez Komisję Europejską, Spółki Grupy SUEZ zostały oficjalnie włączone w struktury PreZero. W związku ze zmianą właściciela 2 listopada 2021 roku nastąpiła zmiana nazwy spółki, z dotychczasowej SUEZ Południe Spółka z ograniczoną odpowiedzialnością na PreZero Małopolska Spółka z ograniczoną odpowiedzialnością. Pozostałe dane Spółki nie uległy zmianie.

## ROZDZIAŁ 2 – CEL I ZAKRES DEKLARACJI ŚRODOWISKOWEJ

Celem niniejszej Deklaracji Środowiskowej jest dostarczenie wszystkim zainteresowanym stronom, informacji dotyczących efektów działalności środowiskowej Spółki PreZero Małopolska. Wpływu wywieranego na środowisko, jednocześnie wskazując działania podjęte w ramach ich skutecznego minimalizowania.

**Deklaracja Środowiskowa dotyczy wyłącznie tych  
Oddziałów PreZero Małopolska Sp. z o.o.,  
które są objęte rejestracją w oparciu Rozporządzenia EMAS, tj.**



**Oddział Bieruń**



**Oddział Częstochowa**



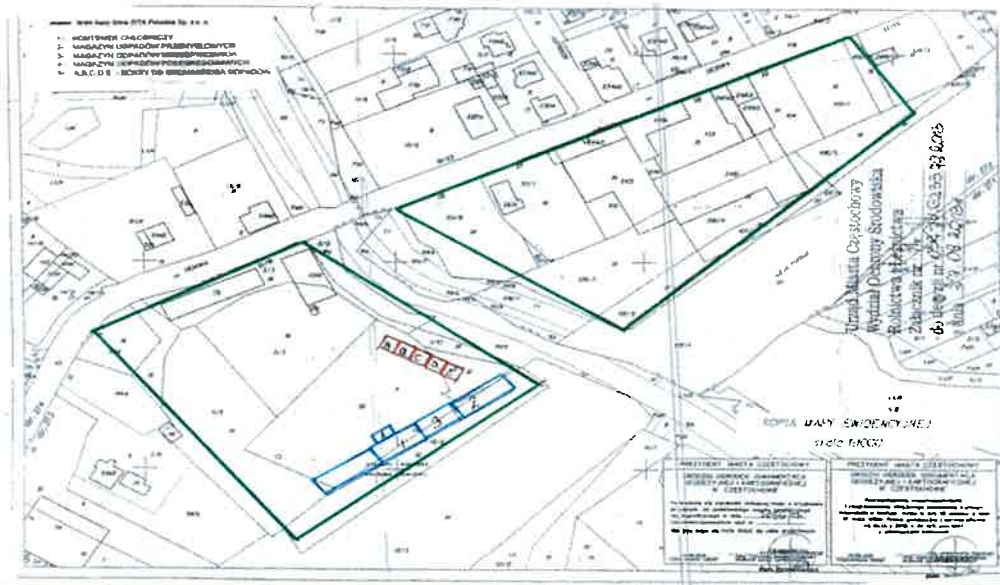
System Ekozarządzania i Audytu EMAS utrzymywany we wskazanych Oddziałach Spółki, spełnia wymagania Rozporządzenia Parlamentu Europejskiego i Rady (WE) nr 1221/2009 z dnia 25 listopada 2009 r., Rozporządzenia Komisji (UE) 2017/1505 z dnia 28 sierpnia 2017 r., Rozporządzenia Komisji (UE) 2018/2026 z dnia 19 grudnia 2018 r. oraz Sprostowań Rozporządzeń z dnia 4 sierpnia 2022 r.

## ROZDZIAŁ 3 – ZAKRES DZIAŁALNOŚCI ODDZIAŁÓW PREZERO MAŁOPOLSKA OBJĘTYCH WYMAGANIAMI ROZPORZĄDZENIA EMAS

### ODDZIAŁ W CZĘSTOCHOWIE

Oddział Spółki PreZero Małopolska w Częstochowie położony jest przy ul. Dębowej 26/28. Od północnej i zachodniej strony Oddziału znajduje się niska zabudowa mieszkalna, od strony wschodniej Spółka graniczy ze stacją paliw, od południa z linią tramwajową przy Al. Pokoju. Teren Oddziału rozdzielony jest rzeką Wartą. Teren, na którym mieści się Oddział jest ogrodzony, posiada ochronę oraz monitoring. Spółka wydzierżawiła podmiotowi zewnętrznemu część terenu pod lokalizację masztu telekomunikacyjnego.

Zakres działalności Oddziału w Częstochowie obejmuje:



- ✓ odbiór i transport odpadów komunalnych (PKD: 38.11.Z; 49.41.Z),
- ✓ zbieranie i transport odpadów niebezpiecznych i innych niż niebezpieczne (PKD: 38.12.Z; 38.11.Z, 49.41.Z),
- ✓ zimowe i letnie utrzymanie ulic (PKD: 81.29.Z),
- ✓ usługi związane z zagospodarowaniem terenów zieleni (PKD: 81.30.Z),

Przeprowadzona została analiza Decyzji Komisji (UE) 2020/519 z dnia 3 kwietnia 2020 r. w sprawie sektorowego dokumentu referencyjnego dotyczącego najlepszych praktyk zarządzania środowiskowego, sektorowych wskaźników efektywności środowiskowej oraz kryteriów doskonałości dla sektora gospodarki odpadami na podstawie rozporządzenia (WE) nr 1221/2009 w sprawie dobrowolnego udziału organizacji w systemie ekozarządzania i audytu we Wspólnocie (EMAS). Wyniki analizy uwzględniono w niniejszej deklaracji środowiskowej.

W Oddziałach w Częstochowie i w Bieruniu utrzymywany jest Zintegrowany System Zarządzania Jakością, Środowiskiem oraz BHP zgodny z wymaganiami norm ISO 9001:2015, ISO 14001:2015 oraz ISO 45001:2018. Szczegółowy opis Systemu Zarządzania Środowiskowego zawarty jest w rozdziale 5.

W Krakowie - siedzibie Spółki i w Oddziale w Nowym Sączu certyfikowany jest również Zintegrowany System Zarządzania Jakością i Środowiskiem według norm ISO 9001:2015, ISO 14001:2015.

Niniejsza aktualizacja do wydania V Deklaracji Środowiskowej jest zatwierdzona przez Zarząd PreZero Małopolska Sp. z o.o.

CZŁONEK ZARZĄDU  
  
Wioletta Kozak

CZŁONEK ZARZĄDU  
  
Paweł Latała





## ODDZIAŁ W BIERUNIU

Oddział Spółki PreZero Małopolska w Bieruniu położony jest przy ul. Wawelskiej 53 (droga wojewódzka nr 934). Teren Oddziału graniczy: od zachodu z linią kolejową, od północy ze starorzeczem potoku Goławieckiego, od południa z drogą wojewódzką nr 934. Od strony wschodniej znajduje się niska zabudowa mieszkaniowa wzdłuż ul. Prywatnej. Teren, na którym mieści się Oddział jest ogrodzony, posiada ochronę oraz monitoring.



Zakres działalności w lokalizacji Bieruń:

- ✓ odbiór i transport odpadów komunalnych (PKD: 38.11.Z, 49.41.Z),
- ✓ zbieranie i transport odpadów niebezpiecznych i innych niż niebezpieczne (PKD: 38.12.Z; 38.11.Z, 49.41.Z).

## **ROZDZIAŁ 4 – ODPOWIEDZIALNOŚCI SPOŁECZNE I DZIAŁANIA SPOŁECZNE NA RZECZ OCHRONY ŚRODOWISKA**

Jednym z podstawowych celów działalności Grupy PreZero jest budowanie i utrwalanie odpowiedzialności za środowisko naturalne oraz ukazanie zaangażowania na rzecz ochrony zasobów naturalnych.

PreZero Małopolska Sp. z o.o., posiada wieloletnie doświadczenie w organizacji systemów zbiórki odpadów u źródła ich powstawania. Oferujemy naszym klientom (gminom, klientom przemysłowym i komercyjnym m.in. województwa śląskiego i małopolskiego), partnerom i interesariuszom w regionie praktyczne rozwiązania dla nowych wyzwań w sferze zarządzania zasobami. Spółka pomaga organizować kompleksowy system odbioru odpadów, wg posiadanych pozwoleń i decyzji.

PreZero Małopolska Sp. z o.o. aktywnie uczestniczy w projektach edukacji ekologicznej, organizuje prelekcje uświadamiania ekologicznego dzieci w szkołach i przedszkolach, promujące zrównoważoną gospodarkę odpadami, uczestniczy w Obchodach Światowego Dnia Ziemi, Dnia Dziecka czy bierze udział w lokalnych uroczystościach takich jak Dożynki Gminne.

W 2023 r. w **Szkole Podstawowej z Oddziałami Integracyjnymi nr 2 w Lędzinach** przeprowadzone zostały zajęcia na temat edukacji ekologicznej oraz prawidłowego postępowania podczas segregacji odpadów. Dzieci zapoznano z tematem selektywnej zbiórki odpadów, zagospodarowaniem niektórych frakcji odpadów oraz pokazano jak prawidłowo powinny wyglądać posegregowane odpady.



Szkoła Podstawowa z Oddziałami Integracyjnymi nr 2 im. Gustawa Morcinka w Łędzinach

Podczas spotkań dzieci oglądały przygotowaną prezentację na temat segregacji odpadów. Następnie w formie kilku przygotowanych zabaw, dzieci segregowały odpady. Zadania praktyczne pozwoliły dzieciom wykorzystać materiały zawarte w prezentacji.

### PODZIĘKOWANIE

*Dyrekcja Szkoły Podstawowej z Oddziałami  
Integracyjnymi nr 2  
w Łędzinach składa podziękowanie*

*Spółce PreZero Małopolska  
Oddział w Bieruniu*

*za przeprowadzenie zajęć dotyczących segregacji odpadów  
w ramach kampanii edukacyjnej pt. „Segreguj z PreZero”*

WŁÓDZISŁAW  
SZCZEPAN

Łędziny, 10.10.2023 r.

Ponadto Częstochowski Oddział Spółki uczestniczył w pikniku charytatywnym „**Podaj łapę 3**” zorganizowanym przez Towarzystwo Opieki nad Zwierzętami w Polsce wraz ze Schroniskiem dla Bezdomnych Zwierząt w Częstochowie. W ramach pikniku pracownicy Oddziału prowadzili działania uświadamiania ekologicznego, prawidłowej segregacji odpadów oraz promujące zrównoważoną gospodarkę odpadami.



Spółka podejmuje działania nie tylko w sferze zarządzania odpadami czy minimalizacji negatywnego wpływu cywilizacji na środowisko naturalne, ale również stara się aktywnie uczestniczyć w procesie tworzenia odpowiedniego otoczenia prawnego do prowadzonej działalności gospodarczej. Poprzez swoją politykę dąży do efektywniejszego funkcjonowania i przyczynia się do poprawy ochrony środowiska i dalszego umacniania relacji z lokalną społecznością. Prowadzony jest skuteczny dialog z okolicznymi mieszkańcami, w wyniku czego nie odnotowano skarg społeczności lokalnej.

## **ROZDZIAŁ 5 – SYSTEM ZARZĄDZANIA ŚRODOWISKOWEGO W ODDZIAŁACH W CZĘSTOCHOWIE I BIERUNIU**

W celu doskonalenia efektów działalności środowiskowej, lepszego zaspakajania potrzeb swych Klientów oraz poprawy bezpieczeństwa i higieny pracy roku Spółka wdrożyła Zintegrowany System Zarządzania Jakością, Zarządzania Środowiskowego oraz Zarządzania Bezpieczeństwem i Higieną Pracy, spełniający wymagania norm ISO 9001, ISO 14001 oraz ISO 45001.

Pierwsza certyfikacja ISO miała miejsce w maju 2003r.

Oddziały w Bieruniu i w Częstochowie są zarejestrowane w systemie EMAS pod numerem: PL.2.24-018-56 od 30.09.2015 roku.

W 2023 roku nastąpiła zmiana jednostki certyfikującej na TÜV NORD Polska Sp. z o.o. dla Spółki PreZero Małopolska.

W roku 2024 roku decyzją Grupy PreZero, Spółka będzie uczestniczyła w systemie w ramach certyfikacji grupowej. W związku z powyższym od 2023r. ma miejsce bieżąca implementacja regulacji wewnętrznych celem ujednoczenia standardów w całej Grupie.

Zarząd PreZero Polska Sp. z o.o. ustanowił i wdrożył Politykę Jakości i Środowiska obowiązującą wszystkie Spółki Grupy PreZero. Polityka została przyjęta i wdrożona przez Zarząd PreZero Małopolska Sp. z o.o. Jest ona upowszechniana, wyjaśniana i dyskutowana na szkoleniach prowadzonych dla wszystkich aktualnie zatrudnionych i nowoprzyjętych pracowników, oraz propagowana w widocznych miejscach na terenie Spółki i jej stronie internetowej.

Zgodnie z rekomendacją Centralnego Działu ISO Grupy PreZero, Spółka od czerwca 2024 roku będzie bazować na centralnej Księdze ZSZ z uwzględnieniem indywidualnych opracowań stanowiących jej uzupełnienie.

W systemie zarządzania określono strony zainteresowane oraz oczekiwania tych stron istotne dla utrzymywania systemu zarządzania środowiskowego. Ponadto ustalone zostały czynniki wewnętrzne i zewnętrzne istotne dla realizacji celu istnienia Spółki i osiągnięcia zamierzonych wyników systemu zarządzania. W odniesieniu do stron zainteresowanych oraz ich wymagań, czynników wewnętrznych i zewnętrznych oraz aspektów środowiskowych zdefiniowano ryzyka i szanse oraz możliwe działania z nimi związane. W ramach przeprowadzonych analiz uwzględniono zobowiązania do spełnienia mających zastosowanie wymagań. Działania związane z ryzykami i szansami zostały zaplanowane i wdrożone w poszczególnych procesach systemu zarządzania środowiskowego.

W ramach zintegrowanego systemu zarządzania ustalane i realizowane są cele ogólne, szczegółowe oraz zadania, w tym z zakresu ochrony środowiska, uwzględniające założenia Polityki Jakości i Środowiska.

Dokumentację niezbędną do wspomaganie zintegrowanego systemu zarządzania stanowią:

- ✓ Księga Zintegrowanego Systemu Zarządzania,
- ✓ opisy procesów zawierające procedury postępowania,
- ✓ oddzielne procedury postępowania.

Księga Zintegrowanego Systemu Zarządzania stanowiąca opis ustanowionego i wdrożonego w PreZero Małopolska Sp. z o.o. zintegrowanego systemu zarządzania zawiera:

- ✓ zakres systemu,
- ✓ prezentację Polityki Jakości i Środowiska oraz Polityki Bezpieczeństwa i Higieny Pracy,
- ✓ opis organizacji Spółki,
- ✓ ogólny opis procesów i wzajemnego powiązania między procesami.

Celem Księgi Zintegrowanego Systemu Zarządzania jest zaprezentowanie funkcjonującego systemu zarządzania naszym Klientom oraz innym zainteresowanym stronom i informowanie ich, jakie uregulowania są wdrożone dla zapewnienia jakości naszych usług i poprawy efektów środowiskowych oraz warunków bezpieczeństwa i higieny pracy.

Zakres nadzoru nad dokumentacją obejmuje określenie odpowiedzialności za zatwierdzanie, przegląd i jej uaktualnianie, identyfikowanie zmian i aktualnego statusu, dostępność w miejscach jej stosowania, czytelność i jej łatwą identyfikację, identyfikację dokumentów zewnętrznych i ich rozpowszechnianie, oraz wycofywanie dokumentów nieaktualnych. Nadzorowi podlegają w trybie udokumentowanej procedury wymagania prawne i inne wymagania mające zastosowanie w zintegrowanym systemie zarządzania.

## Polityka Jakości i Środowiskowa w Spółkach Grupy PreZero

PreZero jako wiodąca w Europie firma zajmująca się gospodarką odpadami oraz usługami w zakresie ochrony środowiska, uwzględnia zasady zrównoważonego rozwoju, zakładające równowagę pomiędzy rozwojem gospodarczym a dbałością o klimat i środowisko naturalne.

Nasza wizja – nowe myślenie dla czystego jutra.

Skuteczne zarządzanie jakością i środowiskiem, ma na celu zwiększenie poziomu zadowolenia naszych klientów oraz innych stron zainteresowanych, poprzez zrozumienie ich wymagań i oczekiwań, ocenę szans i ryzyk wynikających z procesów oraz podejmowanie stosownych działań.

Wchodzące w skład Grupy PreZero Spółki zobowiązują się do spełnienia zobowiązań wynikających z wdrożonych norm ISO 9001:2015 oraz 14001:2015, w tym wymagań stron zainteresowanych.

Będąc świadomym wpływu prowadzonej działalności na środowisko, ochronę klimatu i środowiska naturalnego stawiamy na równi z jakością naszych usług. W tym celu wdrożyliśmy i ciągle doskonalimy Zintegrowany System Zarządzania Jakością i Środowiskowego, zgodnie z wymaganiami norm ISO 9001:2015 oraz 14001:2015.

Aby osiągnąć powyższe stawiamy na:

- stosowanie najlepszych dostępnych technik produkcyjnych, w celu zapewnienia oczekiwanej jakości usług oraz efektywności środowiskowej instalacji,
- kompetentny i profesjonalny personel, który stale podnosi swoje kwalifikacje i umiejętności poprzez edukację i buduje postawę zorientowaną na rozwój, jakość i środowisko,
- pełne zaangażowanie pracowników i aktywny wkład w budowanie efektywnego Zintegrowanego Systemu Zarządzania Jakością i Środowiskowego,
- przestrzeganie wymagań prawnych i innych w zakresie ochrony środowiska oraz realizowanych usług,
- optymalizację kosztów związanych z naszą działalnością,
- ochronę środowiska, w tym zapobieganie zanieczyszczeniom we wszystkich naszych procesach,
- ochronę klimatu min. poprzez ograniczanie emisji gazów cieplarnianych, zmniejszenie zużycia energii i poprawę charakterystyki energetycznej oraz gospodarkę obiegu zamkniętego (GOZ) poprzez podejście „Waste to Resources”,
- systematyczne monitorowanie procesów, celem ciągłego doskonalenia wdrożonego Zintegrowanego Systemu Zarządzania, poprawy efektów prowadzonej działalności i efektywności środowiskowej instalacji.

Ruda Śląska, 05 lipiec 2024 r.  
W imieniu Zarządu PreZero w Polsce

Kamil Majerczak

Michał Kwiecień

Zarząd PreZero Małopolska Sp. z o.o.

CZŁONEK ZARZĄDU

Wioletta Kozak

CZŁONEK ZARZĄDU

Paweł Łatala





Zakres nadzoru nad zapisami obejmuje określenie zasad i wyznaczenie odpowiedzialności za ustanowienie i utrzymywanie zapisów, w tym dotyczących działań środowiskowych, dla dostarczenia dowodów zgodności z wymaganiami oraz skutecznego funkcjonowania ZSZ.

Wzajemne powiązania personelu są określone w schemacie organizacyjnym. Każdy pracownik funkcyjny posiada zakres swoich odpowiedzialności i uprawnień udokumentowanych w Stanowiskowych Kartach Pracy. Pracownicy posiadają wymagane kwalifikacje na stanowiskach pracy. Szkolenia pracowników odbywają się w sposób planowy zgodnie z obowiązującą w Spółce procedurą. W Oddziałach funkcjonuje Zespół Środowiskowy, którego zadaniem jest wspieranie działań w obszarze zarządzania środowiskowego, w tym inicjowanie działań w zakresie propagowania świadomości wśród stron zewnętrznych, analiza skarg i wniosków pracowników w obszarze systemu zarządzania środowiskowego.

Kierownictwo Spółki zapewnia niezbędne zasoby i środki do komunikacji wewnętrznej i zewnętrznej umożliwiające dwustronne przekazywanie informacji związanych ze znaczącymi aspektami środowiskowymi i sprawnym funkcjonowaniem ZSZ.

Kontakty z urzędami administracji państwowej i samorządowej w sprawach dotyczących ochrony środowiska realizują Specjaliści ds. Ochrony Środowiska, każdy we własnym zakresie. Informacje o aspektach środowiskowych i związanych z nimi wpływach na środowisko przekazywane są w ramach spotkań ze stronami zainteresowanymi i w korespondencji tematycznej kierowanej do stron zainteresowanych.

Procedury postępowania w zakresie usług świadczonych przez Spółkę zawarto w opisach procesów. Dla każdego procesu ustalono cel i zasady oceny skuteczności procesu oraz właściciela procesu, który odpowiedzialny jest za nadzór nad nim.

W Spółce obowiązują udokumentowane procedury określające zasady prowadzenia i dokumentowania auditów wewnętrznych, działań korygujących i zapobiegawczych oraz przeglądów zarządzania.

Audyty wewnętrzne wykonywane są w sposób planowy i obejmują w ramach każdego roku, wszystkie procesy oraz komórki organizacyjne.

Działania korygujące i zapobiegawcze podejmowane są m.in. w wyniku:

- ✓ stwierdzenia niezgodności w funkcjonowaniu systemu zarządzania,
- ✓ kontroli prowadzonych przez instytucje i organy zewnętrzne,
- ✓ niezgodności wykrytych podczas auditów wewnętrznych oraz zewnętrznych,
- ✓ niezgodności stwierdzonych w ramach okresowych ocen zgodności z wymaganiami prawnymi i innymi mającymi zastosowanie w systemie zarządzania wymaganiami,
- ✓ analizy wyników działalności środowiskowej Spółki.

Przeglądy zarządzania prowadzone są przez kierownictwo PreZero Małopolska Sp. z o.o. w zaplanowanych odstępach czasu. W ramach przeglądu zarządzania realizowane są przeglądy środowiskowe, których celem jest kompleksowa analiza aspektów środowiskowych, wpływu na środowisko i efektów działalności środowiskowej związanych z działalnością i usługami Spółki, w aspekcie zapewnienia ciągłego doskonalenia systemu zarządzania i oddziaływania na środowisko.

Zgodnie z udokumentowaną procedurą w Spółce zidentyfikowano znaczące aspekty środowiskowe oraz określono te operacje i działania, które są związane ze znaczącymi aspektami środowiskowymi. Określono sposoby postępowania, aby wszystkie działania związane z oddziaływaniem na środowisko prowadzone były w warunkach nadzorowanych. Wymagania wynikające z utrzymywanego Zintegrowanego Systemu Zarządzania, a odnoszące się do znaczących aspektów środowiskowych są przekazywane podwykonawcom w ramach zawieranych umów.

Przeprowadzono identyfikację potencjalnych awarii środowiskowych oraz określono sposoby postępowania na wypadek wystąpienia awarii. Pracownicy w wyniku prowadzonych szkoleń i instruktaży mają świadomość występujących zagrożeń i znają sposoby postępowania w przypadku wystąpienia awarii.

W Spółce zgodnie z „Planem monitorowania i pomiarów w zakresie ochrony środowiska” prowadzi się monitorowanie i pomiary aktualnych efektów działalności w odniesieniu do działań środowiskowych, a także obowiązujących wymagań prawnych dotyczących ochrony środowiska. Sposób prowadzenia pomiarów i powstające zapisy są zgodne z posiadanymi decyzjami i pozwoleniami środowiskowymi.

## ROZDZIAŁ 6 – ASPEKTY ŚRODOWISKOWE

W Spółce ustanowiono procedurę identyfikacji i oceny aspektów środowiskowych. Identyfikacji oraz oceny aspektów środowiskowych dokonuje Zespół Środowiskowy powołany przez Zarząd Spółki. Identyfikację/ aktualizację oraz ocenę aspektów środowiskowych przeprowadza się:

- ✓ przed i po wprowadzeniu nowych lub zmodyfikowanych procesów, materiałów, technologii lub urządzeń,
- ✓ przed wprowadzeniem nowych lub zmodyfikowanych usług,
- ✓ w przypadku zmiany prawa środowiskowego oraz wymagań zawartych w pozwoleniach i decyzjach środowiskowych,
- ✓ po wystąpieniu awarii lub zaistnieniu potencjalnych zagrożeń dla środowiska,
- ✓ w przypadku uzasadnionych skarg i uwag zainteresowanych stron,
- ✓ w sytuacji pojawienia się nowych lub zmiany dotychczasowych ryzyk i szans mających zastosowanie w odniesieniu do aspektów środowiskowych.

Zespół rozpatruje kolejno każdy proces oraz usługę. Aspekty środowiskowe identyfikowane są w podziale na lokalizacje Spółki. Przy identyfikacji aspektów środowiskowych bierze się pod uwagę aspekty środowiskowe: bezpośrednie, tj. aspekty, nad którymi Spółka sprawuje bezpośrednią kontrolę, oraz pośrednie tj. wynikające z relacji Spółki ze stronami zewnętrznymi, na które Spółka może mieć wpływ jedynie pośredni. Przy identyfikacji aspektów środowiskowych uwzględnia się cykl życia świadczonych usług, w szczególności w odniesieniu do cyklu życia odpadów. Wyznaczając aspekty bezpośrednie bierze się pod uwagę następujące zagadnienia:

- ✓ wymagania prawne i ograniczenia zawarte w decyzjach i pozwoleniach,
- ✓ emisje gazów, pyłów do powietrza,
- ✓ wytwarzanie ścieków,
- ✓ wytwarzanie i postępowanie z odpadami, w szczególności z odpadami niebezpiecznymi,
- ✓ korzystanie z gruntu i jego zanieczyszczanie,
- ✓ korzystanie z zasobów naturalnych i surowców,
- ✓ wpływ na różnorodność biologiczną,
- ✓ występujące zagrożenia dla społeczności lokalnej i pracowników (hałas, wibracje, odory),
- ✓ zagadnienia związane z transportem,
- ✓ zagrożenia związane z awariami środowiskowymi i wpływami wynikającymi lub mogącymi wyniknąć ze skutków incydentów, wypadków i potencjalnych sytuacji nadzwyczajnych.

W trakcie identyfikacji pośrednich aspektów środowiskowych uwzględnia się:

- ✓ decyzje administracyjne i planistyczne,

- ✓ efekty działalności środowiskowej i praktyki wykonawców, podwykonawców i dostawców,
- ✓ wpływ na społeczność lokalną.

W procesie identyfikacji aspektów środowiskowych uwzględnia się ponadto oddziaływania środowiskowe, które mogą powstać w konsekwencji typowych warunków działania, potencjalnych (występujących okresowo), nietypowych (np. zatrzymanie, awaria) oraz oddziaływania pozytywne.

W trakcie pracy zespołu powstaje lista wszystkich zidentyfikowanych aspektów środowiskowych, która zostaje następnie poddana ocenie z uwzględnieniem następujących kryteriów:

- ✓ wymagania prawne,
- ✓ szkodliwość/korzyści dla środowiska lub człowieka (zakres, trwałość, częstotliwość),
- ✓ wrażliwość (stan) środowiska,
- ✓ oddziaływanie na środowisko – wielkość/ilość, częstotliwość, odwracalność aspektu lub jego oddziaływania,
- ✓ opinie, skargi oraz wrażliwość stron zainteresowanych, pracowników.

Celem wyodrębnienia znaczących aspektów środowiskowych przyjmuje się kryterium punktowe. Jeśli w ramach danego aspektu środowiskowego występują bezpośrednie regulacje przepisami prawa bez względu na uzyskaną wartość punktową, podlega on kwalifikacji jako znaczący aspekt środowiskowy.

Zatwierdzony Rejestr znaczących aspektów środowiskowych, odnoszący się do uregulowań związanych z nadzorem nad aspektem środowiskowym udostępniany jest pracownikom. Pracownicy podlegają przeszkoleniu w zakresie zasad postępowania w odniesieniu do znaczących aspektów środowiskowych.

W wyniku identyfikacji i oceny wyodrębniono następujące znaczące aspekty środowiskowe dla **Oddziału w Częstochowie**:

- ✓ Zanieczyszczenie wód i gleby spowodowane wytwarzaniem ścieków przemysłowych w związku z eksploatacją myjni samochodowej i pojazdu myjki,
- ✓ Zanieczyszczenie wód i gleby w związku z odprowadzaniem wód opadowych i roztopowych z terenu bazy transportowo – magazynowej z częścią administracyjną,
- ✓ Zanieczyszczenie wód i gleby w związku z odprowadzaniem ścieków przemysłowych z terenu bazy magazynowo - transportowej Akcji Zima,
- ✓ Odbieranie odpadów komunalnych zmieszanych i segregowanych od wytwórców odpadów komunalnych,
- ✓ Zanieczyszczenie wód i gleby odpadem, zagrożenie biologiczne spowodowane

- wypłukiwaniem zanieczyszczeń z odpadów, zanieczyszczenie środowiska odpadami,
- ✓ Zanieczyszczenie powietrza wynikające z emisji ze spalania paliw w silnikach,
- ✓ Wyczerpywanie zasobów naturalnych wynikające ze zużycia mieszanek w związku z zimowym utrzymaniem dróg,
- ✓ Zanieczyszczenie wód i gleby w związku z wytworzeniem ścieków powstałych w wyniku akcji gaśniczej (pożar na terenie Oddziału),

W wyniku identyfikacji i oceny wyodrębniono następujące znaczące aspekty środowiskowe dla

**Oddziału w Bieruniu:**

- ✓ Obciążenie środowiska naturalnego pyłem i gazami w związku z emisją gazów z kotłowni na terenie bazy transportowo – magazynowej,
- ✓ Zanieczyszczenie wód i gleby spowodowane wytwarzaniem ścieków przemysłowych w związku z eksploatacją myjni samochodowej i pojazdu myjki oraz miejsc magazynowania odpadów,
- ✓ Zanieczyszczenie wód i gleby w związku z odprowadzaniem wód opadowych i roztopowych z terenu bazy transportowo – magazynowej,
- ✓ Obciążenie środowiska naturalnego odpadami w związku z wytwarzaniem i magazynowaniem odpadów niebezpiecznych oraz innych niż niebezpieczne na terenie bazy transportowo – magazynowej, wynikające z funkcjonowania instalacji naprawy pojazdów samochodowych,
- ✓ Odbieranie odpadów komunalnych zmieszanych i segregowanych od wytwórców odpadów komunalnych,
- ✓ Zanieczyszczenie wód i gleby odpadem, zagrożenie biologiczne spowodowane wypłukiwaniem zanieczyszczeń z odpadów, zanieczyszczenie środowiska odpadami,
- ✓ Zanieczyszczenie powietrza wynikające z emisji ze spalania paliw w silnikach,
- ✓ Zanieczyszczenie wód i gleby w związku z wytworzeniem ścieków powstałych w wyniku akcji gaśniczej (pożar na terenie Oddziału).

## ROZDZIAŁ 7 – CELE I ZADANIA ŚRODOWISKOWE

Programy środowiskowe planowane są w oparciu o cele zawarte w Polityce jakości, środowiskowej oraz bezpieczeństwa i higieny pracy, zatwierdzonej przez Zarząd Spółki. Hasłem przewodnim jest: „Nowe myślenie dla czystego jutra!”.

Tryb postępowania związany z określaniem, realizacją i dokumentowaniem celów i zadań środowiskowych ujęty jest w obowiązującej w Spółce udokumentowanej procedurze. Programy środowiskowe definiowane są w podziale na lokalizacje Spółki i przydzielane do odpowiednich komórek organizacyjnych, przy uwzględnieniu: zobowiązań wynikających z Polityki Jakości i Środowiska, zidentyfikowanych znaczących aspektów środowiskowych, wyników analiz ryzyk i szans, obowiązujących Spółkę wymagań prawnych i innych, wniosków stron zainteresowanych, oraz możliwości technicznych i finansowych.

Rozliczenie programów środowiskowych zaplanowanych na 2023 rok opisano poniżej:

Dla Oddziału w Częstochowie:

- ✓ Zrealizowano zadanie skutkujące wzrostem świadomości społeczności lokalnej w zakresie ochrony środowiska, promujące zrównoważoną gospodarkę odpadami, polegające na uczestnictwie w pikniku charytatywnym,
- ✓ Doposażono flotę samochodową w nowy samochód myjkę do mycia pojemników na odpady spełniającą normę emisji spalin Euro 6, zasilane paliwem CNG przez co ograniczono możliwą emisję substancji do powietrza w związku z rozbudową floty samochodowej,
- ✓ Zrealizowano zadanie podnoszenie świadomości pracowników fizycznych oraz usprawniono sposoby komunikowania się z pracownikami poprzez wyświetlanie prezentacji o tematyce prośrodowiskowej przy użyciu systemu do wyświetlania informacji na lokalnych monitorach,
- ✓ Zrealizowano pierwszy etap postępowania przyczyniającego się do ograniczenia ilości zmieszanych odpadów budowlanych przekazywanych do składowania, poprzez uzyskanie decyzji o środowiskowych uwarunkowaniach przedsięwzięcia polegającego na ich segregacji,
- ✓ Zminimalizowano ryzyka emisji zanieczyszczeń do gruntu i wód powierzchniowych poprzez przebudowę magazynów składowania materiałów posypkowych

Dla Oddziału w Bieruniu:

- ✓ Zrealizowano zadania skutkujące wzrostem świadomości społeczności lokalnej w zakresie ochrony środowiska, postępowania z odpadami, polegające na

przeprowadzeniu prelekcji w 1 placówkach edukacyjnych w tematyce prawidłowej segregacji odpadów,

- ✓ Zrealizowano zadanie podnoszenie świadomości pracowników fizycznych oraz usprawniono sposoby komunikowania się z pracownikami poprzez wyświetlanie prezentacji o tematyce prośrodowiskowej przy użyciu systemu do wyświetlania informacji na lokalnych monitorach,
- ✓ Zrealizowano pierwszy etap postępowania przyczyniającego się do ograniczenia ilości zmieszanych odpadów budowlanych przekazywanych do składowania poprzez ich segregację poprzez uzyskanie decyzji o środowiskowych uwarunkowaniach przedsięwzięcia
- ✓ Zrealizowano pierwszy etap postępowania przyczyniającego się do ograniczenia ryzyka emisji zanieczyszczeń do wód i do gruntu poprzez pozyskania funduszy na modernizację kanalizacji przemysłowej w Bieruniu.

Kluczowe programy środowiskowe zaplanowane do realizacji na rok 2024 w Oddziałach w Bieruniu i w Częstochowie zawarte są w poniższej tabeli.

**Tabela 1.** Cele środowiskowe planowane do realizacji w 2024 roku

Lp.	Cel / Zadanie / Termin	Miernik
1	<p><b>Cel ogólny</b> – Wzrost świadomości społeczeństwa/ klientów w zakresie postępowania z odpadami</p> <p><b>Cel szczegółowy</b> - Podnoszenie świadomości społeczności lokalnej w zakresie ochrony środowiska</p> <p><b>Zadanie 1:</b> Przeprowadzenie prelekcji w zakresie prawidłowej segregacji odpadów w placówkach edukacyjnych</p> <p><b>Zadanie 2:</b> "Edukacja ekologiczna" promująca segregację odpadów np. na imprezie, pikniku itp</p> <p><b>Termin realizacji:</b> 31.12.2024</p>	<p>Podniesiona świadomość społeczeństwa w zakresie postępowania z odpadami wpływająca na udział odpadów zbieranych selektywnie w stosunku do całej masy zebranych odpadów.</p> <p>Wpływ na wartość wskaźnika udziału odpadów zbieranych selektywnie w stosunku do całej masy zebranych odpadów jest znikomy, cel niemierzalny.</p>
2	<p><b>Cel ogólny</b> – Ograniczenie emisji zanieczyszczeń do atmosfery</p> <p><b>Cel szczegółowy</b> – Zminimalizowanie emisji substancji do powietrza w związku z rozbudową floty samochodowej oraz optymalizacja transportu odpadów jak również wycofywanie starych pojazdów o niższym euro</p> <p><b>Zadanie</b> - zakup, leasing lub wynajem nowych pojazdów spełniających normę emisji spalin nie mniejszą niż Euro 6:</p>	<p>Ograniczenie emisji ze spalania paliwa w silnikach samochodów z ON na CNG w g/km o min. 5%</p>

	<ul style="list-style-type: none"> <li>- śmieciarka na CNG (EURO 6) – 1 szt.</li> <li>- hakowiec CNG (EURO 6) – 1 szt.</li> </ul> <p><b>Termin realizacji:</b> 31.12.2024</p>	
4	<p><b>Cel ogólny</b> – Zapobieganie zanieczyszczeniom</p> <p><b>Cel szczegółowy</b> – Ograniczenie ilości zmieszanych odpadów budowlanych przekazywanych do składowania poprzez zagospodarowanie w procesie R12 o 35% zmieszanych odpadów budowlanych przyjmowanych przez poszczególne Oddziały Spółki</p> <p><b>Zadanie</b> – Pozyskanie uprawnień do przetwarzania zmieszanych odpadów budowlanych – uzyskanie decyzji o środowiskowych uwarunkowaniach przedsięwzięcia oraz zezwolenia na przetwarzanie odpadów w procesie R12</p> <p><b>Termin realizacji:</b> 31.12.2025</p>	<p>Zezwolenia na przetwarzanie odpadów budowlanych w procesie R12 dla Bierunia, Częstochowy uzyskane do 31.12.2025</p>
5	<p><b>Cel ogólny</b> – Zapobieganie zanieczyszczeniom</p> <p><b>Cel szczegółowy</b> – ograniczenie ryzyka związanego z zanieczyszczeniem wód i gleby</p> <p><b>Zadanie</b> – modernizacja kanalizacji przemysłowej w Bieruniu, poprzez wymianę infrastruktury kanalizacyjnej od studzienki zbiorczej do przepompowni ścieków BPIK Sp. Z o.o.</p> <p><b>Termin realizacji:</b> 31.12.2025</p>	<p>Wymiana infrastruktury kanalizacyjnej od studzienki zbiorczej do przepompowni ścieków BPIK Sp. z o.o</p>
6	<p><b>Cel ogólny</b> – Ograniczenie emisji zanieczyszczeń do gruntu i wód powierzchniowych</p> <p><b>Cel szczegółowy</b> – Zminimalizowanie emisji zanieczyszczeń do gruntu i z wód powierzchniowych pochodzących z miejsc magazynowania odpadów</p> <p><b>Zadanie</b> – Przebudowa miejsc magazynowania odpadów w Częstochowie</p> <p><b>Termin realizacji:</b> 31.12.2025</p>	<p>Modernizacja boksów do magazynowania odpadów. Pozyskanie kosztorysu wykonawczego celem pozyskania funduszy na realizację zadania.</p> <p>Przebudowa boksów do magazynowania odpadów.</p>



## ROZDZIAŁ 8 – EFEKTY DZIAŁALNOŚCI ŚRODOWISKOWEJ

### **8.1 Odbiór i transport odpadów komunalnych**

PreZero Małopolska Sp. z o.o. odbiera odpady komunalne zarówno od właścicieli nieruchomości zamieszkałych, jak i z nieruchomości niezamieszkałych, w tym nieobjętych gminnym systemem odbioru odpadów. Zgodnie z obowiązującą ustawą o utrzymaniu czystości i porządku w gminach przedsiębiorca odbierający odpady komunalne od właścicieli nieruchomości jest obowiązany do uzyskania wpisu do rejestru działalności regulowanej w gminie, na terenie której zamierza prowadzić taką działalność.

Oddział w Częstochowie posiada wpisy do działalności regulowanej w zakresie odbierania odpadów komunalnych od właścicieli nieruchomości w 20 gminach, natomiast Oddział w Bieruniu posiada wpis w 21 gminach.

Ponadto Spółka posiada decyzje na zbieranie odpadów wydane dla Oddziału w Częstochowie i Oddziału w Bieruniu.

Spółka spełnia wymagania dotyczące transportu odpadów komunalnych, w tym poprzez posiadanie wpisu do Bazy danych o produktach i opakowaniach oraz o gospodarce odpadami – 000007719. Posiada specjalistyczny sprzęt zapewniający odbiór i transport odpadów komunalnych, zapewniający spełnienie mających zastosowanie wymagań, wyposażony w systemy GPS umożliwiające odczytywanie danych o położeniu pojazdu oraz miejscach załadunku i wyładunku odpadów. Większa część floty wyposażona jest w dodatkowe systemy monitoringowe np. kamery 360°, system RFID. Każdy z oddziałów posiada mobilne myjki do pojemników. Oddziały posiadają myjnie przeznaczone do mycia samochodów i pojemników na odpady. Odcieki z myjni kierowane są poprzez separatory do urządzeń kanalizacyjnych zgodnie z posiadanymi pozwoleniami wodnoprawnymi.

Odbiór odpadów komunalnych na terenach obsługiwanych gmin realizowany jest zgodnie z uchwałami w sprawie Regulaminu utrzymania czystości i porządku.

W przypadku odbierania odpadów komunalnych z nieruchomości niezamieszkałych, które nie zostały objęte systemem gminnym, podpisane są stosowne umowy z obsługiwanymi podmiotami.

W Oddziale Spółki w Bieruniu część odpadów komunalnych zbieranych selektywnie odbieranych od klientów, przywożona jest na teren bazy transportowo – magazynowej, a następnie po ich zważeniu magazynowana jest w budynku sortowni w sposób zgodny z posiadaną decyzją na zbieranie odpadów. W dalszej kolejności odpady te są ręcznie sortowane (bez zmiany klasyfikacji kodu) na odpowiednie frakcje, tj.: karton, butelki PET, makulatura, folia. Odpady są tymczasowo

magazynowane w wyznaczonym miejscu budynku sortowni do czasu zebrania odpowiedniej partii transportowej, a następnie przekazywane są przedsiębiorcom posiadającym decyzje środowiskowe na przetwarzanie odpadów.

Odpady komunalne zebrane w ramach funkcjonowania Oddziałów w Częstochowie i w Bieruniu przekazywane są do instalacji komunalnych, instalacji przetwarzania odpadów lub podmiotów zbierających.

W poniższych tabelach przedstawiono udział odpadów zbieranych selektywnie w stosunku do całej masy zebranych odpadów z podziałem na Oddział Częstochowa i Oddział Bieruń.

**Tabela 2.1** Udział wskaźnikowych frakcji odpadów przemysłowych i komunalnych zbieranych selektywnie w odniesieniu do ogólnej ilości zbieranych odpadów w latach 2021 – 2023 dla Oddziału w Częstochowie

Częstochowa		Ilości zbieranych odpadów w poszczególnych latach [Mg]		
		2021	2022	2023
15 01 01	Opakowania z papieru i tektury	560,906	640,55	635,78
15 01 02	Opakowania z tworzyw sztucznych	37,6016	44,135	46,22
15 01 03	Opakowania z drewna	47,82	37,49	10,42
15 01 07	Opakowania ze szkła	943,04	1353,78	1234,92
SUMA [Mg]		1589,3676	2075,955	1927,33
Ogólna ilość wszystkich zebranych i odebranych odpadów przemysłowych i komunalnych [Mg]		22868,4248	25564,128	23 997,89
<b>Wskaźnik selektywnej zbiórki odpadów przemysłowych i komunalnych [%]</b>		<b>7,0</b>	<b>8,1</b>	<b>8,0</b>

**Tabela 2.2** Udział frakcji odpadów komunalnych zbieranych selektywnie w odniesieniu do ogólnej ilości zbieranych odpadów komunalnych w latach 2021 – 2023 dla Oddziału w Częstochowie

Częstochowa		Ilości zbieranych odpadów w poszczególnych latach [Mg]		
		2021	2022	2023
Papier	15 01 01; 20 01 01	530,23	603,42	605,58
Tworzywa sztuczne	15 01 02; 20 01 39	783,46	880,01	945,87
Drewno	15 01 03; 20 03 07	836,14	768,25	756,28
Szkło	15 01 07; 20 01 02	516,94	676,73	617,46
Bio odpady	20 02 01; 20 01 08	1886,82	2442,02	2612,74

Popiół	20 01 99	730,94	244,10	703,02
SUMA [Mg]		5284,53	5614,53	6240,95
Ogólna ilość wszystkich zebranych odpadów komunalnych [Mg]		18807,57	20 712,18	20 285,41
<b>Wskaźnik selektywnej zbiórki odpadów komunalnych [%]</b>		<b>28,1</b>	<b>27,1</b>	<b>30,8</b>

**Tabela 3.1** Udział wskaźnikowych frakcji odpadów przemysłowych i komunalnych zbieranych selektywnie w odniesieniu do ogólnej ilości zbieranych odpadów w latach 2021 – 2023 dla Oddziału w Bieruniu

Bieruń		Ilości zbieranych odpadów w poszczególnych latach [Mg]		
		2021	2022	
15 01 01	Opakowania z papieru i tektury	1 000,693	1 092,31	1 562,68
15 01 02	Opakowania z tworzyw sztucznych	109,829	178,576	756,467
15 01 03	Opakowania z drewna	145,42	101,30	79,06
15 01 07	Opakowania ze szkła	421,98	449,98	903,56
SUMA [Mg]		1 677,922	1 822,16	3 301,76
Ogólna ilość wszystkich zebranych i odebranych odpadów przemysłowych i komunalnych [Mg]		29 028,778	25 588,97	25 978,90
<b>Wskaźnik selektywnej zbiórki odpadów przemysłowych i komunalnych [%]</b>		<b>5,8</b>	<b>7,1</b>	<b>12,7</b>

**Tabela 3.2** Udział frakcji odpadów komunalnych zbieranych selektywnie w odniesieniu do ogólnej ilości zbieranych odpadów komunalnych w latach 2021 – 2023 dla Oddziału w Bieruniu

Bieruń		Ilości zbieranych odpadów w poszczególnych latach [Mg]		
		2021	2022	2023
papier	15 01 01; 20 01 01	1214,12	1164,21	1200,56
tworzywa sztuczne	15 01 02; 20 01 39	903,939	930,56	963,67
drewno	15 01 03; 20 03 07	1518,94	1119,24	1111,48
szkło	15 01 07; 20 01 02	1082,45	1025,22	993,23
bio odpady	20 02 01; 20 01 08	2678,83	2598,42	2662,98
popiół	20 01 99	2813,74	1997,76	2006,14
SUMA [Mg]		10 212,019	8 835,41	8938,06
Ogólna ilość wszystkich zebranych odpadów komunalnych [Mg]		21 888,899	19 605,61	19 988,01
<b>Wskaźnik selektywnej zbiórki odpadów komunalnych [%]</b>		<b>46,7</b>	<b>45,1</b>	<b>44,7</b>

W latach 2021 – 2023 dla Oddziału w Częstochowie zaobserwować można stopniową poprawę w zakresie segregacji odpadów w tym odpadów komunalnych (wynikającą m.in. ze wzrostu świadomości społeczeństwa), przekładającą się na systematyczny wzrost wskaźników selektywnej zbiórki tych odpadów. Spadek wskaźnika selektywnej zbiórki odpadów komunalnych w Bieruniu uwarunkowany jest uzależnieniem Oddziału od wyników przetargów gminnych, w tym włączeniem w gminny system odbierania odpadów komunalnych (nie obsługiwany przez Oddział) nieruchomości niezamieszkałych.

### **8.2 Zbieranie i transport odpadów niebezpiecznych i innych niż niebezpieczne**

Spółka posiada decyzje na zbieranie odpadów niebezpiecznych i innych niż niebezpieczne. Posiada również wydaną dla Oddziału Spółki w Częstochowie decyzję w zakresie zbierania i transportu ubocznych produktów pochodzenia zwierzęcego kategorii 1, 2 i 3 oraz decyzję na zbieranie zakaźnych odpadów medycznych i zakaźnych odpadów weterynaryjnych. Zakaźne odpady medyczne i zakaźne odpady weterynaryjne transportowane są bezpośrednio do spalarni odpadów lub zbierane i magazynowane są w odpowiednio przystosowanym pomieszczeniu chłodniczym, a następnie przekazywane są do spalarni odpadów.

Transport odpadów odbywa się w oparciu o posiadany wpis do Bazy danych o produktach i opakowaniach oraz o gospodarce odpadami (BDO) – 000007719.

Odbiór odpadów niebezpiecznych i innych niż niebezpieczne następuje po zgłoszeniu telefonicznym klienta lub zgodnie z ustalonym z klientem harmonogramem. Następnie odpady przywożone są na tereny baz magazynowo – transportowych w Częstochowie lub Bieruniu (celem zebrania ich odpowiedniej ilości i optymalizacji transportów odpadów) lub przewożone bezpośrednio do uprawnionych podmiotów. Odpady przekazywane są podmiotom posiadającym wpis do BDO oraz zezwolenia/ pozwolenia środowiskowe na zbieranie i/lub przetwarzanie odpadów.

Dla odpadów przeznaczonych do składowania, co roku wykonywane są analizy przez akredytowane laboratorium i opracowywane Karty charakterystyki.

**Tabela 4.** Wykaz opracowanych kart charakterystyk odpadów w 2023 r.

Kod odpadu	Zakres badania	Oddział
17 02 02	opracowanie podstawowej charakterystyki odpadów, Zgodnie z Załącznikiem nr 1 Rozporządzenia Ministra Gospodarki z dnia 16 lipca 2015 r. w sprawie dopuszczania odpadów do składowania na składowiskach (Dz.U. z 2015 r., poz. 1277) odpad nie wymaga przeprowadzania badań	Częstochowa
17 03 80	opracowanie podstawowej charakterystyki odpadów wraz z przeprowadzeniem badań: przygotowanie wyciągu wodnego,	Bieruń Częstochowa

	arsen, bar, kadm, chrom całkowity, miedź, rtęć, molibden, nikiel, ołów, antymon, selen, cynk, chlorki, fluorki, siarczany, rozpuszczalny węgiel organiczny, substancje rozpuszczone TDS	
17 06 04	opracowanie podstawowej charakterystyki odpadów wraz z przeprowadzeniem badań: przygotowanie wyciągu wodnego, arsen, bar, kadm, chrom całkowity, miedź, rtęć, molibden, nikiel, ołów, antymon, selen, cynk, chlorki, fluorki, siarczany, rozpuszczalny węgiel organiczny, substancje rozpuszczone TDS	Bieruń Częstochowa
17 06 05	opracowanie podstawowej charakterystyki odpadów, nie jest wymagane przeprowadzenie badań	Częstochowa
17 09 04	opracowanie podstawowej charakterystyki odpadów wraz z przeprowadzeniem badań: przygotowanie wyciągu wodnego, arsen, bar, kadm, chrom całkowity, miedź, rtęć, molibden, nikiel, ołów, antymon, selen, cynk, chlorki, fluorki, siarczany, rozpuszczalny węgiel organiczny, substancje rozpuszczone TDS	Bieruń Częstochowa
20 02 03	opracowanie podstawowej charakterystyki odpadów wraz z przeprowadzeniem badań: ogólny węgiel organiczny TOC, Straty przy prażeniu LOI, Ciepło spalania	Bieruń Częstochowa
20 03 03	opracowanie podstawowej charakterystyki odpadów wraz z przeprowadzeniem badań: przygotowanie wyciągu wodnego, arsen, bar, kadm, chrom ogólny, miedź, rtęć, molibden, nikiel, ołów, antymon, selen, cynk, chlorki, fluorki, siarczany, indeks fenolowy, rozpuszczalny węgiel organiczny, stałe związki rozpuszczone TDS, pH w 20OC, TOC, BTEX, Olej mineralny, PCB-suma, WWA, zawartość wody	Częstochowa

Odpady magazynowane na terenie baz w Częstochowie i Bieruniu deponowane są w odpowiednim dla danego odpadu miejscu, zgodnie z posiadanymi decyzjami na zbieranie odpadów oraz instrukcjami postępowania z odpadami. Magazynowane odpady są odpowiednio oznakowane. Odpady niebezpieczne są magazynowane z uwzględnieniem właściwości odpadów, w sposób zabezpieczający przed przedostaniem się niebezpiecznych składników zawartych w odpadach do środowiska, zabezpieczone przed wpływem czynników atmosferycznych. Miejsca magazynowania odpadów niebezpiecznych płynnych wyposażone są w sorbenty do likwidacji ewentualnych rozlewów.

Transport odpadów odbywa się zgodnie z obowiązującymi wymaganiami w szczególności z uwzględnieniem właściwości transportowanych odpadów. W zakresie przyjmowania, transportu i przekazywania odpadów prowadzona jest ewidencja w BDO.

W poniższej tabeli przedstawiono ilości odpadów zebranych na terenie poszczególnych Oddziałów w ramach decyzji na zbieranie z podziałem na odpady niebezpieczne oraz odpady inne niż niebezpieczne.

**Tabela 5.** Ilości zebranych odpadów z podziałem na odpady niebezpieczne i inne niż niebezpieczne w latach 2021 – 2023

Rodzaje zebranych odpadów	Jednostka miary	2021		2022		2023	
		Częstochowa	Bieruń	Częstochowa	Bieruń	Częstochowa	Bieruń
Odpady niebezpieczne	Mg	142,42	1,90	104,37	0,43	62,92	0,84
Odpady inne niż niebezpieczne	Mg	3918,43	7137,98	4643,74	5982,94	3649,56	5990,05
<b>SUMA</b>	<b>Mg</b>	<b>4060,85</b>	<b>7139,88</b>	<b>4748,11</b>	<b>5983,37</b>	<b>3712,48</b>	<b>5990,89</b>

W ramach prowadzonej działalności Spółka zajmuje się zbieraniem zużytego sprzętu elektrycznego i elektronicznego oraz zużytych baterii i akumulatorów. Zbieranie prowadzone jest na podstawie posiadanego wpisu do Bazy danych o produktach i opakowaniach oraz o gospodarce odpadami oraz na podstawie decyzji na zbieranie odpadów.

W poniższej tabeli przedstawiono ilości zużytego sprzętu elektrycznego i elektronicznego oraz baterii i akumulatorów zebranych na terenie poszczególnych Oddziałów w ramach decyzji na zbieranie.

**Tabela 6.** Ilości zebranego zużytego sprzętu elektrycznego i elektronicznego oraz baterii i akumulatorów w latach 2021 – 2023

Rodzaje zebranych odpadów	Jednostka miary	2021		2022		2023	
		Częstochowa	Bieruń	Częstochowa	Bieruń	Częstochowa	Bieruń
Zużyty sprzęt elektryczny i elektroniczny	Mg	4,27	0,56	5,24	1,61	5,02	0,18
Baterie i akumulatory	Mg	0,12	0	0,09	0	0,09	0,05

### **8.3 Usługi związane z zagospodarowaniem terenów zieleni**

Oddział Spółki w Częstochowie posiadał do końca roku 2023 podpisaną umowę na pielęgnację zieleni oraz usługi koszenia trawy na terenie Miasta Częstochowa. Część prac podzlecanych jest innym podmiotom między innymi takie jak: koszenie trawy, pielęgnację zieleni poprzez przycinanie drzew, usuwanie samosiejek, grabienie oraz usuwanie liści z terenów zielonych.

W latach 2021-2023 r. wytwórcami odpadów z zagospodarowania terenów zieleni były podmioty realizujące usługę.

W przypadku samodzielnej realizacji usług pielęgnacji zieleni Spółka spełnia wymagania dotyczące transportu odpadów pochodzących z pielęgnacji zieleni poprzez posiadanie wpisu do Bazy danych o produktach i opakowaniach oraz o gospodarce odpadami – 000007719. Posiada również specjalistyczny sprzęt zapewniający wykonanie usług. Odpady w zależności od uzgodnień zawartych w umowach zagospodarowywane są przez zlecającego usługę lub przekazywane są przez Spółkę do zagospodarowania podmiotom posiadającym odpowiednie decyzje w tym zakresie, a odpady biodegradowalne przekazywane są do kompostowania.

#### **8.4 Letnie i zimowe utrzymanie ulic**

Usługi związane z letnim i zimowym mechanicznym utrzymywaniem ulic realizowane są jedynie w odniesieniu do Oddziału Spółki w Częstochowie.

**Letnie utrzymanie ulic** – polega na usuwaniu zanieczyszczeń w postaci piasku, ziemi i innych zanieczyszczeń poprzez zmiatanie mechaniczne urządzeniami specjalistycznymi. Usługa ta jest realizowana zmiatarkami elewatorowymi z drapakami bocznymi i zraszaczami. Usługa jest wykonywana na mokro celem zminimalizowania zapylenia w trakcie prowadzenia prac. Realizacja usługi odbywa się w oparciu o umowę z Zamawiającym oraz w oparciu o przygotowane grafiki cykli zmiatania. W ramach letniego utrzymywania ulic prowadzone jest również odbieranie odpadów z koszy ulicznych. Usługa ta realizowana jest na podstawie załącznika do umowy z wykazem ulic, wiaduktów przejść podziemnych, placów itp. Odbiór odpadów odbywa się specjalistycznymi pojazdami na podstawie tygodniowego harmonogramu pracy obowiązującego przez okres trwania umowy.

Oddział w Częstochowie realizuje usługę polegającą na zbieraniu padłych zwierząt z ulic na zlecenie Zamawiającego, w oparciu o posiadaną decyzję na zbieranie oraz transport ubocznych produktów pochodzenia zwierzęcego w kategorii 1, kategorii 2 oraz kategorii 3 (kategoryzowanych na podstawie analizy ryzyka jako materiały szczególnego, wysokiego i niskiego ryzyka). Zebrane padłe zwierzęta zwożone są na bazę transportowo – magazynową, magazynowane w specjalnie przystosowanym urządzeniu chłodniczym, a następnie przekazywane do zakładu utylizacji ubocznych produktów pochodzenia zwierzęcego.

**Zimowe mechaniczne utrzymanie ulic** – polega na zabezpieczeniu przed śliskością, oblodzeniem dróg poprzez posypanie jezdni środkami chemicznymi lub nie chemicznymi w warunkach zimowych. Sól kamienna drogowa używana do posypywania jezdni w Oddziale posiada pozytywną opinię techniczną Instytutu Badawczego Dróg i Mostów w Warszawie. Usługę wykonuje się pojazdami specjalistycznymi, które odpowiednio dozują materiał posypkowy na jezdnię. Dzięki temu dawki mieszanek soli do zabezpieczenia dróg, nie

przekraczają norm zawartych w Rozporządzeniu Ministra Środowiska w sprawie rodzajów i warunków stosowania środków, jakie mogą być używane na drogach publicznych oraz ulicach i placach. Usługa wykonywana jest w oparciu o umowę z Zamawiającym oraz w oparciu o przygotowane zakresy prac na sezon zimowy.

### **8.5 Wytwarzanie odpadów niebezpiecznych i innych niż niebezpieczne**

Spółka posiada pozwolenie na wytwarzanie odpadów niebezpiecznych i innych niż niebezpieczne, w związku z obsługą instalacji naprawy pojazdów samochodowych wydaną dla Oddziału w Bieruniu. Ilość wytworzonych odpadów w latach 2021 - 2023 roku w związku z eksploatacją instalacji naprawy pojazdów w Oddziale w Częstochowie nie obliguje Spółki do pozyskania pozwolenia na wytwarzanie odpadów. W wyniku obsługi administracyjno – technicznej oraz funkcjonowania bazy transportowo – magazynowej wytwarzane są odpady niebezpieczne i inne niż niebezpieczne. Wytwarzane odpady magazynowane są zgodnie z posiadanym pozwoleniem na wytwarzanie odpadów (w Oddziale w Bieruniu) oraz instrukcjami postępowania z odpadami. Po zebraniu odpowiedniej partii transportowej odpady są załadowywane na pojazdy dostosowane odpowiednio do rodzaju i ilości wywożonego odpadu oraz przekazywane uprawnionym podmiotom.

W zakresie wytwarzanych odpadów prowadzona jest ewidencja w BDO z zastosowaniem Kart przekazania odpadu oraz Kart ewidencji odpadu. Rodzaje i ilości wytwarzanych odpadów niebezpiecznych i innych niż niebezpieczne zawarte są w tabeli ujętej w rozdziale 8.8, w odniesieniu do osób pracujących na rzecz Oddziałów Spółki.

Ilość odpadów wytworzonych w Bieruniu związanych z funkcjonowaniem instalacji naprawy pojazdów w latach 2021 – 2023 nie przekraczała limitów określonych pozwoleniem na wytwarzanie odpadów niebezpiecznych i innych niż niebezpiecznych.

### **8.6 Gospodarka wodno - ściekowa**

#### **Częstochowa**

Oddział Spółki w Częstochowie posiada:

- ✓ pozwolenie wodnoprawne dotyczące wprowadzania do urządzeń kanalizacyjnych Przedsiębiorstwa Wodociągów i Kanalizacji Okręgu Częstochowskiego S.A. ścieków przemysłowych zawierających substancje szczególnie szkodliwe dla środowiska wodnego powstałych w istniejącej myjni samochodowej zlokalizowanej na terenie bazy transportowo – magazynowej,
- ✓ pozwolenie wodnoprawne dotyczące wprowadzania wód opadowych i roztopowych do rzeki Warty,



- ✓ pozwolenie wodnoprawne na usługę wodną polegającą na wprowadzaniu ścieków przemysłowych z terenu bazy magazynowo-transportowej Akcji Zima do rzeki Warty.

## Bieruń

Oddział w Bieruniu posiada:

- ✓ pozwolenie wodnoprawne na wprowadzanie do urządzeń kanalizacyjnych Bieruńskiego Przedsiębiorstwa Inżynierii Komunalnej Sp. z o.o. ścieków przemysłowych zawierających substancje szczególnie szkodliwe dla środowiska wodnego z terenu myjni samochodowej i z placu magazynowego nr 2,
- ✓ dwa pozwolenia wodnoprawne dotyczące wprowadzania wód opadowych i roztopowych do potoku Goławieckiego.

W Bieruniu i w Częstochowie ścieki przemysłowe zawierające substancje szczególnie szkodliwe dla środowiska wodnego, są podczyszczane w separatorach. Separatory są czyszczone minimum dwa razy w roku (tj. co najmniej raz w ciągu półrocz). Zgodnie z wymogami zawartymi w wyżej wymienionych pozwoleniach, przeprowadzane są badania jakości ścieków przemysłowych oraz wód opadowych i roztopowych z częstotliwością określoną w pozwoleniach. W latach 2021 – 2023 r. w wyniku przeprowadzonych badań nie stwierdzono przekroczeń dopuszczalnych wartości badanych parametrów w stosunku do wymagań określonych w pozwoleniach wodnoprawnych.

### 8.7 Zużycie paliw i emisje do powietrza

Emisje do powietrza gazów i pyłów na terenie Oddziałów Spółki wynikają głównie ze spalania paliwa w silnikach pojazdów oraz maszyn roboczych.

Zużycie paliw spalonych w pojazdach oraz maszynach roboczych w latach 2021 – 2023 przedstawiono w poniższej tabeli.

**Tabela 7.** Rodzaje i ilości paliwa spalonego w pojazdach i maszynach roboczych w latach 2021 – 2023

Rodzaj paliwa	Jednostka miary	2021		2022		2023	
		Częstochowa	Bieruń	Częstochowa	Bieruń	Częstochowa	Bieruń
<b>Olej napędowy</b>	Mg	189,244	182,353	189,887	172,103	196,054	177,567
<b>Benzyna</b>	Mg	1,450	0,049	1,104	0,036	1,145	0,052
<b>LPG</b>	Mg	0,088	0,363	0,088	0,242	0,077	0,154
<b>CNG</b>	Mg	0,128	0	14,774	0	15,508	0,242

Olej napędowy i CNG spalane są m.in. w pojazdach do transportu odpadów.

Działania Spółki zmierzają do ograniczenia emisji wynikających z transportu odpadów, w tym poprzez odpowiednią logistykę transportu odpadów oraz sukcesywną wymianę środków transportu.

Ustawicznie prowadzone działania związane z wymianą oraz rozbudową floty samochodowej o pojazdy spełniające normę emisji spalin EURO 6 oraz pojazdy zasilane paliwem CNG przyczyniły się w latach 2021-2023 do ograniczenia emisji ze spalania paliw w silnikach pojazdów przewożących odpady. W poniższej tabeli zaprezentowana została wysokość emisji w przeliczeniu na przejechane kilometry związane z przewozem odpadów.

**Tabela 8.1.** Wielkość emisji ze spalania paliw w silnikach pojazdów przewożących odpady w przeliczeniu na ilości przejechanych kilometrów w latach 2021 – 2023 dla Oddziału w Częstochowie

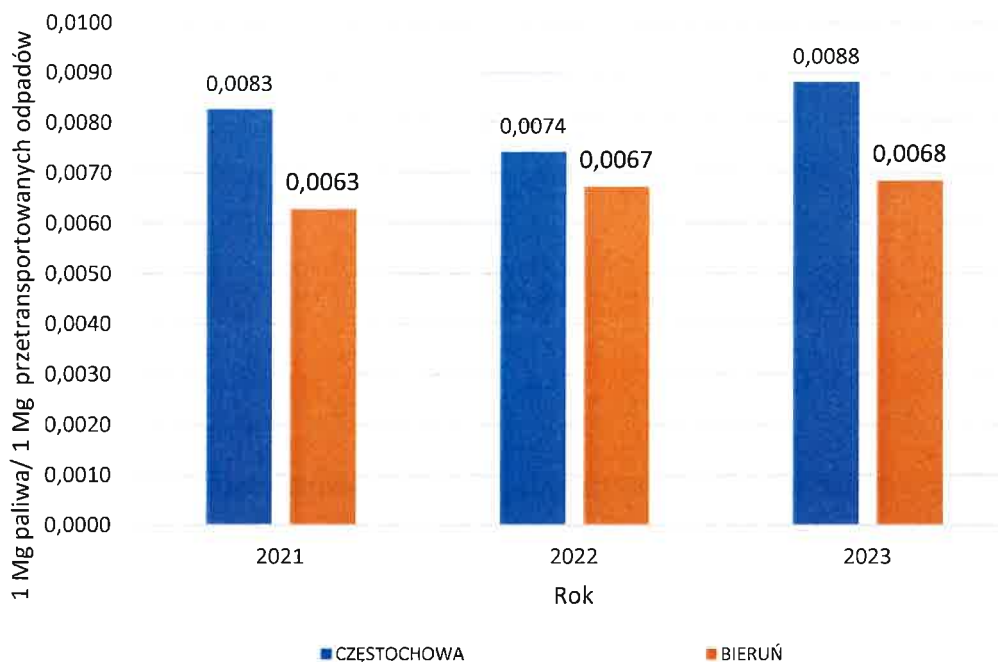
Częstochowa	Łączna wielkość emisji (CO, HC+NO <sub>x</sub> , CH <sub>4</sub> masa cząstek stałych) [kg]	Ilość przejechanych kilometrów w związku z przewozem odpadów [km]	Wysokość emisji w przeliczeniu na kilometr [g/km]
2021	367,417	457 029	<b>0,804</b>
2022	337,936	435 810	<b>0,775</b>
2023	308,474	421 719	<b>0,731</b>

**Tabela 8.2.** Wielkość emisji ze spalania paliw w silnikach pojazdów przewożących odpady w przeliczeniu na ilości przejechanych kilometrów w latach 2021 – 2023 dla Oddziału w Bieruniu

Bieruń	Łączna wielkość emisji (CO, HC+NO <sub>x</sub> , CH <sub>4</sub> masa cząstek stałych) [kg]	Ilość przejechanych kilometrów w związku z przewozem odpadów [km]	Wysokość emisji w przeliczeniu na kilometr [g/km]
2021	509,13	570 606	<b>0,892</b>
2022	388,87	475 333	<b>0,818</b>
2023	371,53	493 000	<b>0,754</b>

Zużycie paliwa na tonę przetransportowanych odpadów komunalnych i przemysłowych w okresie ostatnich 3 lat dla poszczególnych oddziałów przedstawiono na poniższym wykresie.

### Wskaźnik zużycia paliwa

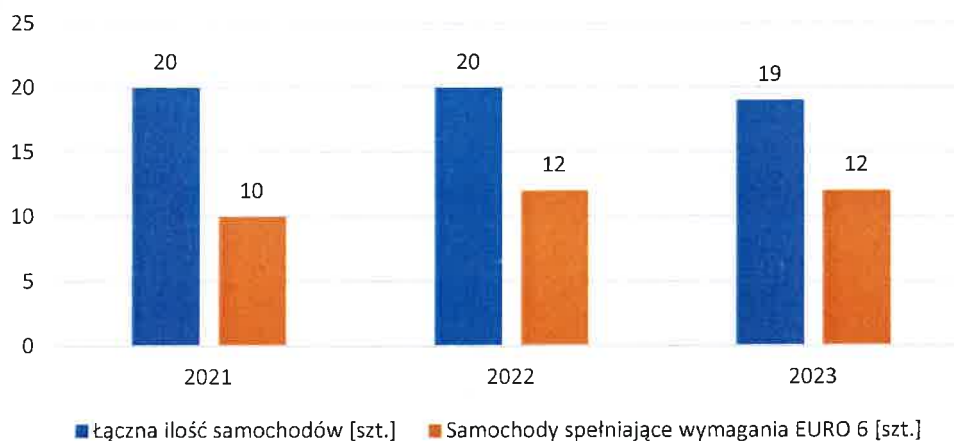


**Wykres 1.** Wskaźnik zużycia paliwa (ON, CNG) na 1 Mg przetransportowanych odpadów w latach 2021 – 2023

Wzrastające zużycie oleju napędowego w Oddziale w Bieruniu związane jest z postępującym zużyciem pojazdów transportujących odpady oraz wydłużającym się czasem dojazdu do Klientów spowodowane remontami dróg dojazdowych, w tym drogi wojewódzkiej nr 934. Natomiast znaczący wzrost przedmiotowego wskaźnika dla Oddziału w Częstochowie związany jest ze wzrastającym udziałem samochodów napędzanych paliwem CNG, którego zużycie na trasach jest wyższe w stosunku do ON.

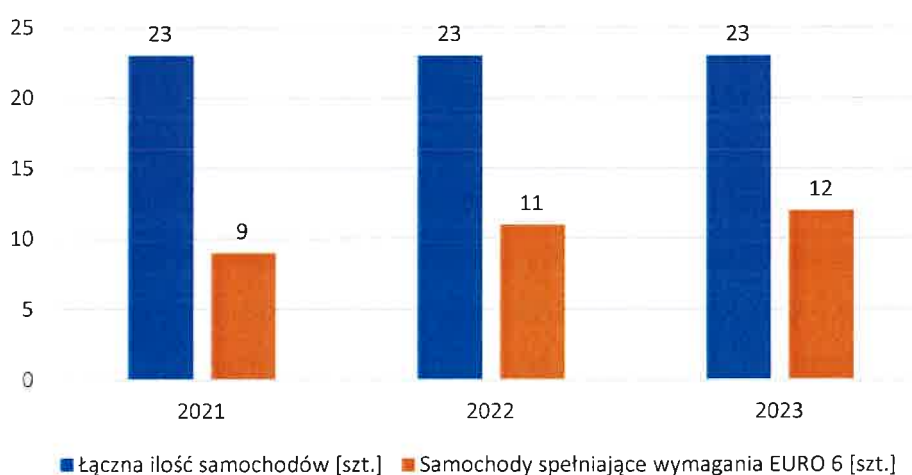
Zmiany udziału pojazdów do odbioru odpadów z EURO 6 we flocie samochodowej poszczególnych oddziałów za ostatnie 3 lata przedstawiono na poniższych wykresach.

### Częstochowa



**Wykres 2.1.** Ilość samochodów do transportu odpadów spełniających wymagania normy emisji EURO 6 w odniesieniu do łącznej ilości samochodów transportujących odpady w latach 2021 – 2023 dla Oddziału w Częstochowie

### Bieruń



**Wykres 2.2.** Ilość samochodów do transportu odpadów spełniających wymagania normy emisji EURO 6 w odniesieniu do łącznej ilości samochodów transportujących odpady w latach 2021 – 2023 dla Oddziału w Bieruniu

W związku z realizacją zadań środowiskowych dotyczących rozbudowy floty samochodowej o pojazdy spełniające wymagania normy emisji spalin Euro 6 zaobserwować można stały wzrost ich udziału w łącznej ilości użytkowanych samochodów do transportu odpadów.

Innymi źródłami emisji są:

- ✓ Dwa kotły użytkowane w Oddziale w Częstochowie, w tym jeden kocioł opalany olejem opałowym i jeden kocioł opalany gazem ziemnym.

- ✓ Dwa kotły użytkowane w Oddziale w Bieruniu – jeden opalany węglem kamiennym znajdujący się na terenie bazy magazynowo – transportowej, a drugi opalany gazem ziemnym znajdujący się w budynku administracji.
- ✓ Emisje niezorganizowane związane z wykonywanymi pracami spawalniczymi oraz malowaniem pojemników na terenie baz magazynowo – transportowych w Oddziałach Spółki w Częstochowie i w Bieruniu.
- ✓ Instalacja do magazynowania paliw płynnych – zbiorniki naziemne na olej napędowy o pojemności 5000 litrów zlokalizowany na terenie baz magazynowo – transportowych obu Oddziałów.

Zużycie paliw do opalania kotłów używanych do ogrzewania budynków i wytwarzania ciepłej wody w latach 2021 – 2023 przedstawia poniższa tabela.

**Tabela 9.** Rodzaje i ilości paliw spalanych w kotłach używanych do ogrzewania budynków i wytwarzania ciepłej wody w latach 2021 – 2023

Lokalizacja kotła	Zużycie paliw w kotłach w Spółce	Rodzaj paliwa	Jednostka miary	2021	2022	2023
Częstochowa	Kotłownia na terenie administracji – 2 piece	Olej opałowy	Mg	51,623	37,759	30,745
	Kotłownia na terenie bazy transportowo – magazynowej	Gaz ziemny	m <sup>3</sup>	10705	6862	6348
Bieruń	Kotłownia budynku administracyjno – biurowego	Gaz ziemny	m <sup>3</sup>	4174	3920	3672
	Kotłownia bazy transportowo – magazynowej (warsztat mechaniczny)	Węgiel kamienny	Mg	13,6	5,9	3,9

Spółka PreZero Małopolska nie wytwarza energii odnawialnej.

Wartości emisji gazów i pyłów przedstawiają główne wskaźniki efektywności środowiskowej zawarte w rozdziale 8.8.

Do wyliczeń emisji pyłów i gazów zawartych w niniejszej Deklaracji zastosowano opisaną poniżej metodykę.

Przeliczając całkowitą roczną emisję gazów cieplarnianych na ekwiwalent CO<sub>2</sub> przyjęto metodykę opierającą się na wskaźniku globalnego ocieplenia w oparciu o publikacje na stronie internetowej:

[http://www.ipcc-nggip.iges.or.jp/public/gp/bgp/5\\_3\\_Waste\\_Incineration.pdf](http://www.ipcc-nggip.iges.or.jp/public/gp/bgp/5_3_Waste_Incineration.pdf)

Emisja ze spalania paliw w silnikach w pojazdach oraz maszynach roboczych w latach 2021 – 2023 została wyliczona dla CO, HC+NO<sub>x</sub>, CH<sub>4</sub>, masy cząstek stałych (pyły) na podstawie norm emisji zanieczyszczeń określonych w rozporządzeniach UE dotyczących norm emisji zanieczyszczeń (Euro), natomiast dla pozostałych wskaźników zanieczyszczeń w oparciu o publikację Piotra Pasyniuka pt. „Ograniczenie emisji gazów cieplarnianych przez zastąpienie oleju napędowego olejami roślinnymi”.

Emisje z kotłów zostały wyliczone na podstawie zużycia paliwa oraz wskaźników emisji zanieczyszczeń ze spalania paliw – kotły o nominalnej mocy cieplnej do 5 MW zamieszczonych na stronie Krajowego Ośrodka Bilansowania i Zarządzania Emisjami. Emisję niezorganizowaną związaną z wykonywaniem czynności spawalniczych wyliczono na podstawie wskaźników emisji wyliczanych na podstawie komputerowej bazy danych „Eko-Spawanie – emisja substancji chemicznych i pyłów podczas spawania” zakupionej od Instytutu Spawalnictwa w Gliwicach. Emisję z malowania pojemników wyliczono na podstawie zużycia substancji do malowania oraz z informacji umieszczonych na etykiecie dotyczących zawartości lotnych związków organicznych. Emisje z instalacji do magazynowania paliw płynnych wyliczono na podstawie rocznego zużycia paliwa i wskaźnika emisji węglowodorów alifatycznych, przyjętych dla emisji związanych z przeładunkiem olejów napędowych, wynoszącego 0,0013 kg/Mg – niezależnie od rodzaju przeładunku.

W Oddziale w Bieruniu znajduje się 10 urządzeń klimatyzacyjnych o zawartości czynnika chłodzącego poniżej 3 kg zawierające czynnik R410A lub R404A. Po przeliczeniu ilości czynnika chłodniczego na ekwiwalent CO<sub>2</sub>, jedno z urządzeń chłodnicze zawiera powyżej 5 Mg ekwiwalentu CO<sub>2</sub> czynnika chłodniczego (2,3 kg co odpowiada 9 Mg ekwiwalentu CO<sub>2</sub>).

W Oddziale w Częstochowie znajduje się 18 urządzeń klimatyzacyjnych o zawartości czynnika chłodniczego poniżej 3 kg z czynnikiem chłodniczy R410A oraz R32. Po przeliczeniu na ekwiwalent CO<sub>2</sub> ilość czynnika chłodniczego nie przekracza 5 Mg ekwiwalentu CO<sub>2</sub>. Ponadto na terenie bazy transportowo – magazynowej znajduje się 1 urządzenie chłodnicze z ilością czynnika chłodzącego R404A powyżej 3 kg (4,0 kg co odpowiada 16 Mg ekwiwalentu CO<sub>2</sub>).

Urządzenia zawierające powyżej 3 kg czynnika chłodniczego lub powyżej 5 Mg ekwiwalentu CO<sub>2</sub> czynnika chłodniczego zostały zgłoszone do Centralnego Rejestru Operatorów Urządzeń i Systemów Ochrony Przeciwpożarowej oraz podlegają kontroli szczelności.

W latach 2021 - 2023 dla obu oddziałów Spółki potwierdzono szczelność urządzeń klimatyzacyjnych.

Działalność Oddziałów Spółki związana jest jedynie z tymczasowym magazynowaniem odpadów, transportem odpadów komunalnych oraz z działalnością ręcznego sortowania odpadów.

Działalności te mogą stanowić potencjalne źródło emisji odorów, natomiast emisja ta będzie mieści się w granicach baz magazynowo-transportowych. Oddziaływanie to nie stanowi uciążliwości dla środowiska, w tym okolicznych mieszkańców; dotychczas nie odnotowano żadnych skarg społeczności lokalnej i innych stron zainteresowanych powyższą emisją. Utrzymywana jest czystość pojazdów kontenerowych oraz śmieciarek – Oddziały Spółki posiadają własne myjnie. Spółka nie posiada informacji o negatywnym oddziaływaniu masztu telekomunikacyjnego zlokalizowanego na terenie Oddziału Spółki w Częstochowie, na otoczenie.

### 8.8. Główne wskaźniki efektywności środowiskowej

Tabela 10. Główne wskaźniki i inne istniejące wskaźniki efektywności środowiskowej

wskaznik	A				B			R			
	Jednostka	2021	2022	2023	2021	2022	2023	2021	2022	2023	Jednostka
<b>całkowite bezpośrednie zużycie energii elektrycznej</b>											
Oddział w Bieruniu	MWh	59,12	54,29	51,31	55	55	55	1,07	0,99	0,93	MWh na osobę pracującą na rzecz Oddziału
Oddział w Częstochowie	MWh	77,44	70,64	57,49	83	80	72	0,93	0,88	0,80	MWh na osobę pracującą na rzecz Oddziału
<b>łącznie</b>	<b>MWh</b>	<b>136,56</b>	<b>124,93</b>	<b>108,80</b>	<b>138</b>	<b>135</b>	<b>127</b>	<b>0,99</b>	<b>0,93</b>	<b>0,86</b>	<b>MWh na osobę pracującą na rzecz 2 Oddziałów</b>
<b>całkowite bezpośrednie zużycie energii cieplnej</b>											
Oddział w Bieruniu	GJ	408,25	247,46	199,63	55	55	55	7,42	4,50	3,63	GJ na osobę pracującą na rzecz Oddziału
Oddział w Częstochowie	GJ	1822,47	1299,00	1084,44	83	80	72	21,96	16,24	15,06	GJ na osobę pracującą na rzecz Oddziału
<b>łącznie</b>	<b>GJ</b>	<b>2230,73</b>	<b>1546,46</b>	<b>1284,06</b>	<b>138</b>	<b>135</b>	<b>127</b>	<b>16,17</b>	<b>11,46</b>	<b>10,11</b>	<b>GJ na osobę pracującą na rzecz 2 Oddziałów</b>
<b>całkowite zużycie wytworzonej energii odnawialnej</b>											
Oddział w Bieruniu	MWh	0,00	0,00	0,00	55	55	55	0,00	0,00	0,00	MWh na osobę pracującą na rzecz Oddziału
Oddział w Częstochowie	MWh	0,00	0,00	0,00	83	80	72	0,00	0,00	0,00	MWh na osobę pracującą na rzecz Oddziału
<b>łącznie</b>	<b>MWh</b>	<b>0,00</b>	<b>0,00</b>	<b>0,00</b>	<b>138</b>	<b>135</b>	<b>127</b>	<b>0,00</b>	<b>0,00</b>	<b>0,00</b>	<b>MWh na osobę pracującą na rzecz 2 Oddziałów</b>
<b>roczny przepływ masy różnych używanych materiałów (mieszanki do zimowego utrzymania dróg)</b>											
Oddział w Bieruniu	Mg	0,00	0,00	0,00	55	55	55	0,00	0,00	0,00	Mg na osobę pracującą na rzecz Oddziału
Oddział w Częstochowie	Mg	8798,77	5075,98	6294,43	83	80	72	106,01	63,45	87,42	Mg na osobę pracującą na rzecz Oddziału
<b>łącznie</b>	<b>Mg</b>	<b>8798,77</b>	<b>5075,98</b>	<b>6294,43</b>	<b>138</b>	<b>135</b>	<b>127</b>	<b>63,76</b>	<b>37,60</b>	<b>49,56</b>	<b>Mg na osobę pracującą na rzecz 2 Oddziałów</b>

efektywność energetyczna

efektywne wykorzystanie materiałów



roczny przepływ masy różnych używanych materiałów (chemia - środki do mycia i dezynfekcji pojemników i kabin WC)											
efektywne wykorzystanie materiałów	Oddział w Bieruniu	Mg	0,23	0,17	0,00	55	55	0,004	0,003	0,000	Mg na osobę pracującą na rzecz Oddziału
	Oddział w Częstochowie	Mg	0,30	0,09	0,00	83	80	0,004	0,001	0,000	Mg na osobę pracującą na rzecz Oddziału
	<b>łącznie</b>	<b>Mg</b>	<b>0,53</b>	<b>0,26</b>	<b>0,00</b>	<b>138</b>	<b>135</b>	<b>0,004</b>	<b>0,002</b>	<b>0,000</b>	<b>Mg na osobę pracującą na rzecz 2 Oddziałów</b>
roczny przepływ masy różnych używanych materiałów (farby, rozpuszczalniki)											
Oddział w Bieruniu	Mg	0,26	1,70	0,49	55	55	0,005	0,03	0,01	0,01	Mg na osobę pracującą na rzecz Oddziału
Oddział w Częstochowie	Mg	0,09	0,55	0,17	83	80	0,001	0,01	0,00	0,00	Mg na osobę pracującą na rzecz Oddziału
<b>łącznie</b>	<b>Mg</b>	<b>0,34</b>	<b>2,25</b>	<b>0,66</b>	<b>138</b>	<b>135</b>	<b>0,002</b>	<b>0,02</b>	<b>0,01</b>	<b>0,01</b>	<b>Mg na osobę pracującą na rzecz 2 Oddziałów</b>

Ilość zużytych mieszanek do zimowego utrzymania dróg w Częstochowie skorelowana jest z warunkami atmosferycznymi (śnieg, oblodzenie) w latach 2021 – 2023.

Spadek zużycia środków do mycia i dezynfekcji w obu oddziałach w roku 2023, wynika z zakończenia epidemii COVID-19.

Wzrost zużycia farb i rozpuszczalników w obu oddziałach w 2022 roku związany był z rebrandingiem Spółki.

wskaznik	Jednostka	A			B			R			
		2021	2022	2023	2021	2022	2023	2021	2022	2023	
<b>całkowite roczne zużycie wody</b>											
Oddział w Bieruniu	m <sup>3</sup>	725,00	648,00	613,00	55	55	55	13,18	11,78	11,15	m <sup>3</sup> na osobę pracującą na rzecz Oddziału
Oddział w Częstochowie	m <sup>3</sup>	1352,60	1508,00	1825,00	83	80	72	16,30	18,85	25,35	m <sup>3</sup> na osobę pracującą na rzecz Oddziału
<b>łącznie</b>	<b>m<sup>3</sup></b>	<b>2077,60</b>	<b>2156,00</b>	<b>2438,00</b>	<b>138</b>	<b>135</b>	<b>127</b>	<b>15,06</b>	<b>15,97</b>	<b>19,20</b>	<b>m<sup>3</sup> na osobę pracującą na rzecz 2 Oddziałów</b>

**A** - całkowity roczny wkład/wpływ w danym obszarze

**B** - całkowity roczny wynik organizacji tj. osób pracujących na rzecz Spółki, wyrażony jako suma liczby pracowników (w przeliczeniu na pełne etaty) oraz liczby osób pracujących na rzecz Spółki w oparciu o umowy cywilno - prawne (w przeliczeniu na pełne etaty średniorocznie) na dzień 31 grudnia danego roku

**R** - stosunek A do B

wskaźnik	A				B			R			
	Jednostka	2021	2022	2023	2021	2022	2023	2021	2022	2023	Jednostka
<b>całkowita roczna ilość wytworzonych odpadów innych niż niebezpieczne</b>											
<b>Oddział w Bieruniu</b>	Mg	<b>46,021</b>	<b>19,298</b>	<b>15,128</b>	<b>55</b>	<b>55</b>	<b>55</b>	<b>0,837</b>	<b>0,351</b>	<b>0,275</b>	<b>Mg na osobę pracującą na rzecz Oddziału</b>
12 01 13 - Odpady spawalnicze	Mg	0,004	0,002	0,018	55	55	55	-	-	-	-
12 01 21 - Zużyte materiały szlifierskie inne niż wymienione w 12 01 20	Mg	0,006	0,004	0,016	55	55	55	-	-	-	-
15 01 03 - Opakowania z drewna	Mg	4,240	0,160	0,000	55	55	55	-	-	-	-
15 02 03 - Sorbenty, materiały filtracyjne, tkaniny do wycierania (np. szmaty, ścierki) i ubrania ochronne inne niż wymienione w 15 02 02	Mg	0,000	0,008	0,032	55	55	55	-	-	-	-
16 01 03 - Zużyte opony	Mg	2,910	2,330	2,820	55	55	55	-	-	-	-
16 01 17 - Metale żelazne	Mg	1,240	0,000	0,000	55	55	55	-	-	-	-
16 01 19 - Tworzywa sztuczne	Mg	0,000	0,000	0,000	55	55	55	-	-	-	-
16 02 14 - Zużyte urządzenia inne niż wymienione w 16 02 09 do 16 02 13	Mg	0,050	0,676	0,138	55	55	55	-	-	-	-
16 06 04 - Baterie alkaliczne (z wyłączeniem 16 06 03)	Mg	0,017	0,036	0,000	55	55	55	-	-	-	-
17 01 01 - Odpady betonu oraz gruz betonowy z rozbiórek i remontów	Mg	13,400	0,000	0,000	55	55	55	-	-	-	-
17 01 07 - Zmieszane odpady z betonu, gruzu ceglanego, odpadowych materiałów ceramicznych i elementów wyposażenia inne niż wymienione w 17 01 06	Mg	6,900	0,000	0,000	55	55	55	-	-	-	-
17 04 05 - Żelazo i stal	Mg	10,064	16,022	8,484	55	55	55	-	-	-	-
17 06 04 - Materiały izolacyjne inne niż wymienione w 17 06 01 i 17 06 03	Mg	0,220	0,000	0,000	55	55	55	-	-	-	-
20 02 01 - Odpady ulegające biodegradacji	Mg	3,700	0,000	0,000	55	55	55	-	-	-	-
20 03 07 - Odpady wielkogabarytowe	Mg	3,270	0,060	3,620	55	55	55	-	-	-	-

**Odpady**

Oddział w Częstochowie	Mg	2951,575	2524,760	3620,504	83	80	72	35,561	31,56	50,29	Mg na osobę pracującą na rzecz Oddziału
08 01 12 - Odpady farb i lakierów inne niż wymienione w 08 01 11	Mg	0,000	0,000	0,001	83	80	72	-	-	-	-
15 01 01 - Opakowania z papieru i tektury	Mg	0,000	1,780	9,800	83	80	72	-	-	-	-
15 01 02 - Opakowania z tworzyw sztucznych	Mg	0,000	0,300	0,000	83	80	72	-	-	-	-
15 01 04 - Opakowania z metali	Mg	3,210	0,000	0,000	83	80	72	-	-	-	-
15 01 06 - Zmieszane odpady opakowaniowe	Mg	0,000	0,840	4,990	83	80	72	-	-	-	-
15 02 03 - Sorbenty, materiały filtracyjne, tkaniny do wycierania (np. szmaty, ścierki) i ubrania ochronne inne niż wymienione w 15 02 02	Mg	0,000	0,253	0,297	83	80	72	-	-	-	-
16 01 03 - Zużyte opony	Mg	0,000	4,340	9,040	83	80	72	-	-	-	-
16 01 20 - Szkło	Mg	0,000	0,200	0,000	83	80	72	-	-	-	-
16 02 14 - Zużyte urządzenia inne niż wymienione w 16 02 09 do 16 02 13	Mg	0,000	1,361	1,136	83	80	72	-	-	-	-
16 03 06 - Organiczne odpady inne niż wymienione w 16 03 05, 16 03 80	Mg	0,000	0,006	0,000	83	80	72	-	-	-	-
16 06 04 - Baterie alkaliczne (z wyłączeniem 16 06 03)	Mg	0,000	0,001	0,000	83	80	72	-	-	-	-
17 02 03 - Tworzywa sztuczne	Mg	0,000	4,230	0,000	83	80	72	-	-	-	-
17 03 80 - Odpadowa papa	Mg	0,000	0,000	0,600	83	80	72	-	-	-	-
17 04 05 - Żelazo i stal	Mg	0,000	7,780	3,000	83	80	72	-	-	-	-
17 09 04 - Zmieszane odpady z budowy; remontów i demontażu inne niż wymienione w 17 09 01; 17 09 02 i 17 09 03	Mg	70,645	104,540	15,760	83	80	72	-	-	-	-
20 02 03 - Inne odpady nieulegające biodegradacji	Mg	237,580	172,560	217,720	83	80	72	-	-	-	-
20 03 01 - Niesiegregowane (zmieszane) odpady komunalne	Mg	400,660	384,580	0,000	83	80	72	-	-	-	-
20 03 03 - Odpady z czyszczenia ulic i placów	Mg	2239,480	1841,980	2957,600	83	80	72	-	-	-	-
20 03 07 - Odpady wielkogabarytowe	Mg	0,000	0,000	400,560	83	80	72	-	-	-	-
<b>Łącznie</b>	<b>Mg</b>	<b>2997,596</b>	<b>2544,058</b>	<b>3635,632</b>	<b>138</b>	<b>135</b>	<b>127</b>	<b>21,722</b>	<b>18,845</b>	<b>28,627</b>	<b>Mg na osobę pracującą na rzecz 2 Oddziałów</b>

Apedpo

**całkowita roczna ilość wytworzonych odpadów niebezpiecznych**

<b>Oddział w Bieruniu</b>	<b>Mg</b>	<b>1,301</b>	<b>1,651</b>	<b>1,367</b>	<b>55</b>	<b>55</b>	<b>55</b>	<b>0,024</b>	<b>0,030</b>	<b>0,025</b>	<b>Mg na osobę pracującą na rzecz Oddziału</b>
13 02 05* - Mineralne oleje silnikowe, przekładniowe i smarowe nie zawierające związków chlorowcoorganicznych	Mg	0,809	1,505	0,870	55	55	55	-	-	-	-
15 01 10* - Opakowania zawierające pozostałości substancji niebezpiecznych lub nimi zanieczyszczone	Mg	0,060	0,010	0,285	55	55	55	-	-	-	-
15 02 02* - Sorbenty, materiały filtracyjne (w tym filtry olejowe nieujęte w innych grupach), tkaniny do wycierania (np. szmaty, ścierki) i ubrania ochronne zanieczyszcz. substancjami niebezpiecznymi (np. PCB)	Mg	0,206	0,030	0,100	55	55	55	-	-	-	-
16 01 07* - Filtry olejowe	Mg	0,060	0,025	0,112	55	55	55	-	-	-	-
16 02 11* - Zużyte urządzenia zawierające freony, HCFC, HFC	Mg	0,130	0,000	0,000	55	55	55	-	-	-	-
16 02 13* - Zużyte urządzenia zawierające niebezpieczne elementy (1) inne niż wymienione w 16 02 09 do 16 02 12	Mg	0,036	0,081	0,000	55	55	55	-	-	-	-
<b>Oddział w Częstochowie</b>	<b>Mg</b>	<b>1,106</b>	<b>0,690</b>	<b>6,875</b>	<b>83</b>	<b>80</b>	<b>72</b>	<b>0,013</b>	<b>0,009</b>	<b>0,095</b>	<b>Mg na osobę pracującą na rzecz Oddziału</b>
08 01 11* - Odpady farb i lakierów zawierających rozpuszczalniki organiczne lub inne substancje niebezpieczne	Mg	0,000	0,000	0,023	83	80	72	-	-	-	-
13 02 05* - Mineralne oleje silnikowe; przekładniowe i smarowe niezawierające związków chlorowcoorganicznych	Mg	0,120	0,000	0,000	83	80	72	-	-	-	-
13 02 08* - Inne oleje silnikowe, przekładniowe i smarowe	Mg	0,160	0,640	0,855	83	80	72	-	-	-	-
15 01 10* - Opakowania zawierające pozostałości substancji niebezpiecznych lub nimi zanieczyszczone	Mg	0,032	0,000	0,020	83	80	72	-	-	-	-
15 01 11* - Opakowania z metali zawierające niebezpieczne porowate elementy wzmocnienia konstrukcyjnego (np. azbest), włącznie z pustymi pojemnikami ciśnieniowymi	Mg	0,000	0,005	0,003	83	80	72	-	-	-	-
15 02 02* - Sorbenty, materiały filtracyjne (w tym filtry olejowe nie ujęte w innych grupach), tkaniny do wycierania (np. szmaty, ścierki) i ubrania ochronne zanieczyszczone substancjami niebezpiecznymi (np. PCB)	Mg	0,570	0,040	0,000	83	80	72	-	-	-	-
16 01 07* - Filtry olejowe	Mg	0,014	0,005	0,074	83	80	72	-	-	-	-
16 02 13* - Zużyte urządzenia zawierające niebezpieczne elementy (1) inne niż wymienione w 16 02 09 do 16 02 12	Mg	0,170	0,000	0,000	83	80	72	-	-	-	-
16 06 01* - Baterie i akumulatory ołowiowe	Mg	0,040	0,000	0,000	83	80	72	-	-	-	-

**Apedpo**

17 02 04* - Odpady drewna, szkła i tworzyw sztucznych zawierające lub zanieczyszczone substancjami niebezpiecznymi (np. drewniane podkłady kolejowe)	Mg	0,000	0,000	5,400	83	80	72	-	-	-	-	-
17 06 05* - Materiały budowlane zawierające azbest	Mg	0,000	0,000	0,500	83	80	72	-	-	-	-	-
<b>Łącznie</b>	<b>Mg</b>	<b>2,407</b>	<b>2,341</b>	<b>8,242</b>	<b>138</b>	<b>135</b>	<b>127</b>	<b>0,017</b>	<b>0,017</b>	<b>0,017</b>	<b>0,065</b>	<b>Mg na osobę pracującą na rzecz 2 Oddziałów</b>

**A** - całkowity roczny wkład/wpływ w danym obszarze

całkowity roczny wynik organizacji na rzecz Oddziałów Spółki w Częstochowie i w Bieruniu, wyrażony jako suma liczby pracowników (w przeliczeniu na pełne etaty)

**B** - etaty

oraz liczby osób pracujących na rzecz Oddziałów Spółki w oparciu o umowy cywilno - prawne (w przeliczeniu na pełne etaty średniorocznie) na dzień 31 grudnia danego roku

**R** - stosunek A do B

Wskaźniki dotyczące ilości wytworzonych odpadów w oddziale w Bieruniu w 2023r. zostały ograniczone, w związku z zakończeniem prac remontowych. Wzrost wskaźników wytworzonych odpadów niebezpiecznych i innych niż niebezpieczne w oddziale w Częstochowie w 2023 roku wynika z realizacji celu środowiskowego polegającego na przebudowie magazynów składowania materiałów posypkowych.

wskaznik	Jednostka	A			B			R			
		2021	2022	2023	2021	2022	2023	2021	2022	2023	
<b>całkowita użytkowana ziemia</b>											
Oddział w Bieruniu	m <sup>2</sup>	58326	58326	58326	55	55	55	1060,47	1060,47	1060,47	m <sup>2</sup> na osobę pracującą na rzecz Oddziału
Oddział w Częstochowie	m <sup>2</sup>	27450	27450	27450	83	80	72	330,72	343,13	381,25	m <sup>2</sup> na osobę pracującą na rzecz Oddziału
<b>Łącznie</b>	<b>m<sup>2</sup></b>	<b>85776</b>	<b>85776</b>	<b>85776</b>	<b>138</b>	<b>135</b>	<b>127</b>	<b>621,57</b>	<b>635,38</b>	<b>675,40</b>	<b>m<sup>2</sup> na osobę pracującą na rzecz 2 Oddziałów</b>

wskaznik	Jednostka	A			B			R			
		2021	2022	2023	2021	2022	2023	2021	2022	2023	
<b>użytkowana ziemia - utwardzony teren zajęty przez place i budynki</b>											
Oddział w Bieruniu	m <sup>2</sup>	37395	37395	37395	55	55	55	679,91	679,91	679,91	m <sup>2</sup> na osobę pracującą na rzecz Oddziału
Oddział w Częstochowie	m <sup>2</sup>	16881	16881	16881	83	80	72	203,39	211,01	234,46	m <sup>2</sup> na osobę pracującą na rzecz Oddziału
<b>Łącznie</b>	<b>m<sup>2</sup></b>	<b>54276</b>	<b>54276</b>	<b>54276</b>	<b>138</b>	<b>135</b>	<b>127</b>	<b>393,30</b>	<b>402,04</b>	<b>427,37</b>	<b>m<sup>2</sup> na osobę pracującą na rzecz 2 Oddziałów</b>

wskaznik	Jednostka	A			B'			R'			
		2021	2022	2023	2021	2022	2023	2021	2022	2023	Jednostka
<b>stosunek użytkowanej ziemi</b>											
Oddział w Bieruniu	m <sup>2</sup>	37395	37395	37395	58326	58326	58326	64,11%	64,11%	64,11%	stosunek użytkowanej ziemi tj. utwardzonego terenu zajętego przez place i budynki do całkowitej użytkowanej ziemi, wyrażony w %
Oddział w Częstochowie	m <sup>2</sup>	16881	16881	16881	27450	27450	27450	61,50%	61,50%	61,50%	stosunek użytkowanej ziemi tj. utwardzonego terenu zajętego przez place i budynki do całkowitej użytkowanej ziemi, wyrażony w %
<b>łącznie</b>	<b>m<sup>2</sup></b>	<b>54276</b>	<b>54276</b>	<b>54276</b>	<b>85776</b>	<b>85776</b>	<b>85776</b>	<b>63,28%</b>	<b>63,28%</b>	<b>63,28%</b>	<b>stosunek użytkowanej ziemi tj. utwardzonego terenu zajętego przez place i budynki do całkowitej użytkowanej ziemi, wyrażony w %</b>

W Oddziałach brak jest obszarów ukierunkowanych na naturę.

wskaznik	Jednostka	A			B			R			
		2021	2022	2023	2021	2022	2023	2021	2022	2023	Jednostka
<b>całkowita roczna emisja gazów cieplarnianych (ekwiwalent CO<sub>2</sub>)</b>											
Oddział w Bieruniu	Mg ekwiwalentu CO <sub>2</sub>	643,92	590,02	602,38	55	55	55	11,71	10,73	10,95	Mg ekwiwalentu CO <sub>2</sub> na osobę pracującą na rzecz Oddziału
Oddział w Częstochowie	Mg ekwiwalentu CO <sub>2</sub>	806,77	757,47	754,75	83	80	72	9,72	9,47	10,48	Mg ekwiwalentu CO <sub>2</sub> na osobę pracującą na rzecz Oddziału
<b>łącznie</b>	<b>Mg ekwiwalentu CO<sub>2</sub></b>	<b>1450,69</b>	<b>1347,49</b>	<b>1357,13</b>	<b>138</b>	<b>135</b>	<b>127</b>	<b>10,51</b>	<b>9,98</b>	<b>10,69</b>	<b>Mg ekwiwalentu CO<sub>2</sub> na osobę pracującą na rzecz 2 Oddziałów</b>
<b>całkowita roczna emisja do powietrza</b>											
<b>w Bieruniu</b>											
SO <sub>2</sub>	kg SO <sub>2</sub>	143,92	66,88	44,23	55	55	55	2,62	1,22	0,80	kg SO <sub>2</sub> na osobę pracującą na rzecz Oddziału
NO <sub>x</sub>	kg NO <sub>x</sub>	182,95	125,38	99,88	55	55	55	3,33	2,28	1,82	kg NO <sub>x</sub> na osobę pracującą na rzecz Oddziału
Pył TSP	kg TSP	56,55	33,77	29,39	55	55	55	1,03	0,61	0,53	kg TSP na osobę pracującą na rzecz Oddziału

wskaznik	A				B			R			
	Jednostka	2021	2022	2023	2021	2022	2023	2021	2022	2023	Jednostka
	CO	kg CO	462,59	330,50	302,19	55	55	55	8,41	6,01	5,49
CO <sub>2</sub>	kg CO <sub>2</sub>	635452,45	582346,94	594580,40	55	55	55	11553,68	10588,13	10810,55	kg CO <sub>2</sub> na osobę pracującą na rzecz Oddziału
N <sub>2</sub> O	kg N <sub>2</sub> O	21,71	20,49	21,14	55	55	55	0,39	0,37	0,38	kg N <sub>2</sub> O na osobę pracującą na rzecz Oddziału
CH <sub>4</sub>	kg CH <sub>4</sub>	28,22	26,63	27,48	55	55	55	0,51	0,48	0,50	kg CH <sub>4</sub> na osobę pracującą na rzecz Oddziału
HFCs	kg HFCs	0,00	0,00	0,00	55	55	55	0,00	0,00	0,00	kg HFCs na osobę pracującą na rzecz Oddziału
<b>w Częstochowie</b>											
SO <sub>2</sub>	kg SO <sub>2</sub>	177,74	129,99	105,87	83	80	72	2,14	1,62	1,47	kg SO <sub>2</sub> na osobę pracującą na rzecz Oddziału
NO <sub>x</sub>	kg NO <sub>x</sub>	253,54	190,07	155,54	83	80	72	3,05	2,38	2,16	kg NO <sub>x</sub> na osobę pracującą na rzecz Oddziału
Pył TSP	kg TSP	5,15	4,32	21,05	83	80	72	0,06	0,05	0,29	kg TSP na osobę pracującą na rzecz Oddziału
CO	kg CO	314,90	278,10	253,12	83	80	72	3,79	3,48	3,52	kg CO na osobę pracującą na rzecz Oddziału
CO <sub>2</sub>	kg CO <sub>2</sub>	798484,61	749269,92	746383,54	83	80	72	9620,30	9365,87	10366,44	kg CO <sub>2</sub> na osobę pracującą na rzecz Oddziału
N <sub>2</sub> O	kg N <sub>2</sub> O	22,53	22,61	23,34	83	80	72	0,27	0,28	0,32	kg N <sub>2</sub> O na osobę pracującą na rzecz Oddziału
CH <sub>4</sub>	kg CH <sub>4</sub>	29,29	29,39	30,48	83	80	72	0,35	0,37	0,42	kg CH <sub>4</sub> na osobę pracującą na rzecz Oddziału
HFCs	kg HFCs	0,00	0,00	0,00	83	80	72	0,00	0,00	0,00	kg HFCs na osobę pracującą na rzecz Oddziału
<b>Łącznie</b>											
SO <sub>2</sub>	kg SO <sub>2</sub>	397,47	196,87	150,10	138	135	127	2,88	1,46	1,18	kg SO <sub>2</sub> na osobę pracującą na rzecz 2 Oddziałów
NO <sub>x</sub>	kg NO <sub>x</sub>	188,10	315,45	255,42	138	135	127	1,36	2,34	2,01	kg NO <sub>x</sub> na osobę pracującą na rzecz 2 Oddziałów
Pył TSP	kg TSP	371,45	38,09	50,43	138	135	127	2,69	0,28	0,40	kg TSP na osobę pracującą na rzecz 2 Oddziałów
CO	kg CO	798947,19	608,60	555,31	138	135	127	5789,47	4,51	4,37	kg CO <sub>2</sub> na osobę pracującą na rzecz 2 Oddziałów

wskaźnik	Jednostka	A			B			R			
		2021	2022	2023	2021	2022	2023	2021	2022	2023	
CO <sub>2</sub>	kg CO <sub>2</sub>	635474,98	1331616,86	1340963,94	138	135	127	4604,89	9863,83	10558,77	Jednostka kg CO <sub>2</sub> na osobę pracującą na rzecz 2 Oddziałów
N <sub>2</sub> O	kg N <sub>2</sub> O	51,00	43,09	44,48	138	135	127	0,37	0,32	0,35	kg N <sub>2</sub> O na osobę pracującą na rzecz 2 Oddziałów
CH <sub>4</sub>	kg CH <sub>4</sub>	28,22	56,02	57,96	138	135	127	0,20	0,41	0,46	kg CH <sub>4</sub> na osobę pracującą na rzecz 2 Oddziałów
HFCs	kg HFCs	0,00	0,00	0,00	138	135	127	0,00	0,00	0,00	kg HFCs na osobę pracującą na rzecz 2 Oddziałów

**A** - całkowity roczny wkład/wpływ w danym obszarze

**B** - całkowity roczny wynik organizacji tj. osób pracujących na rzecz Oddziałów Spółki w Częstochowie i w Bieruniu, wyrażony jako suma liczby pracowników (w przeliczeniu na pełne etaty) oraz liczby osób pracujących na rzecz Oddziałów Spółki w oparciu o umowy cywilno - prawne (w przeliczeniu na pełne etaty średniorocznie) na dzień 31 grudnia danego roku

**B'** - całkowita powierzchnia użytkowanego terenu

**R** - stosunek A do B

**R'** - stosunek A do B'

Wpływ na zużycie energii cieplnej i elektrycznej mają warunki atmosferyczne.

Pośrednio zmiany w zużyciu energii cieplnej i energii elektrycznej przyczyniają się do zmiany wskaźników emisji gazów i pyłów do powietrza.



## ROZDZIAŁ 9 – ZGODNOŚĆ PRAWNA I INNA

W Spółce na bieżąco monitorowane są obowiązujące wymagania prawne i inne dotyczące ochrony środowiska odnoszące się do działalności Oddziałów Spółki w Częstochowie i w Bieruniu, w tym wymagania prawa krajowego i lokalnego, decyzje i pozwolenia środowiskowe. Zasady identyfikacji, dostępu oraz okresowej oceny zgodności z mającymi zastosowanie wymaganiami prawnymi i innymi wymaganiami określa udokumentowana procedura. Wymagania prawne i inne są analizowane, a informacje o zmianach prawnych przekazywane są do zainteresowanych komórek organizacyjnych Oddziałów Spółki. Ocena zgodności działań Oddziałów Spółki z wymogami prawnymi z zakresu ochrony środowiska dokonywana jest okresowo pod przewodnictwem Specjalistów ds. Ochrony Środowiska. Zestawienie dotyczących Oddziałów Spółki wymogów prawnych, w tym prawa miejscowego ujęto w Rejestrze wymagań prawnych. Natomiast posiadane przez Spółkę decyzje i pozwolenia środowiskowe zestawione są w Rejestrze decyzji i pozwoleń. Powyższe Rejestry są na bieżąco aktualizowane.

Do głównych wymagań prawnych w obszarze zarządzania środowiskowego, mających zastosowanie w działalności Spółki należą:

- Ustawa o odpadach,
- Ustawa o utrzymaniu czystości i porządku w gminach,
- Ustawa o ochronie przeciwpożarowej,
- Ustawa Prawo ochrony środowiska,
- Ustawa Prawo wodne,
- Ustawa o zużytych sprzęcie elektrycznym i elektronicznym,
- Ustawa o zapobieganiu szkodom w środowisku i ich naprawie,
- Ustawa o systemie zarządzania emisjami gazów cieplarnianych i innych substancji,
- Ustawa o substancjach zubożających warstwę ozonową oraz niektórych fluorowanych gazach cieplarnianych,

oraz rozporządzenia wykonawcze do wymienionych wyżej Ustaw, jak również Regulaminy utrzymania czystości i porządku obowiązujące na terenach obsługiwanych przez Spółkę gmin.

Zgodnie z obowiązującymi wymaganiami prawnymi Spółka posiada wymagane decyzje i pozwolenia środowiskowe. Na dzień sporządzenia niniejszej deklaracji środowiskowej na rzecz Spółki wydane zostały następujące pozwolenia i decyzje środowiskowe:

✓ **Spółka PreZero Małopolska**

- Numer rejestrowy w Bazie danych o produktach i opakowaniach oraz o gospodarce odpadami – 000007719; znak SR-III.7245.48.2018.NW

✓ **Oddział w Częstochowie**

- Decyzja na zbieranie odpadów znak OŚR-IV.6233.79.2013 z dnia 27.09.2013 r., zmieniona decyzjami: znak OŚR-I.6233.58.2016 z dnia 16.11.2016 r., znak OŚR-I.6233.40.2017 z dnia 31.01.2018 r., decyzja nr 3621/OS/2020 z dnia 30.12.2020 r. wydana przez Marszałka Województwa Śląskiego
- Decyzja na zbieranie zakaźnych odpadów medycznych i zakaźnych odpadów weterynaryjnych nr 462/OE/2024 z dnia 02.02.2024 r.
- Decyzja na zbieranie i transportowanie ubocznych produktów pochodzenia zwierzęcego kategorii 1 – padłe zwierzęta domowe (psy, koty), ptaki, kategorii 2, kategorii 3; znak 560/05 z dnia 28.11.2005 r., zmieniona decyzją znak PIW.PU.43.2.10.2018 z dnia z 22.11.2018 r.
- Pozwolenie wodnoprawne na wprowadzanie do urządzeń kanalizacyjnych Przedsiębiorstwa Wodociągów i Kanalizacji Okręgu Częstochowskiego S.A. ścieków przemysłowych zawierających substancje szczególnie szkodliwe dla środowiska wodnego znak PO.ZUZ.5.4210.536m.2020.WS z dnia 07.09.2020 r.
- Pozwolenie wodnoprawne na usługę wodną polegająca na odprowadzeniu wód opadowych i roztopowych do wód tj. rzeki Warty poprzez istniejący wylot o średnicy 400 mm 741+200 znak PO.ZUZ.5.421.602.2018.WS z dnia 14.03.2019 r.
- Pozwolenie wodnoprawne na usługę wodną polegająca na wprowadzaniu ścieków przemysłowych z terenu bazy magazynowo-transportowej Akcji Zima PreZero Małopolska Sp. z o.o. Oddział w Częstochowie ul. Dębowa 26/28, do wód rzeki Warty w km 741 + 260 poprzez istniejący wylot Ø 400 mm znak PO.ZUZ.5.4210.425.2022.MK z dnia 02.08.2022 + zmiana z 11.2022 + zmieniona decyzją znak PO.ZUZ.5.4210.824.2022.MK z dnia 17.11.2022 r.

✓ **Oddział w Bieruniu**

- Decyzja na zbieranie odpadów znak ŚR. 6233.20.2014 z dnia 08.01.2015 r. zmieniona decyzjami: znak ŚR.6233.18.2015 z dnia 30.12.2015 r.; znak ŚR.6233.12.2016 z dnia 31.10.2016; znak ŚR.6233.15.2017 z dnia 06.12.2017 r., znak: OS-GO.7245.2.28.2019 (nr 1575/OS/2021) z dnia 25.05.2021; Sprostowanie znak OS-GO.7245.2.28.2019 (nr 584/OS/2020) z dnia 30.06.2021; znak OS-GO.7245.2.29.2021 (nr 4730/OS/2021) z dnia 30.12.2021 r.
- Decyzja na wytwarzanie odpadów na terenie bazy transportowej w Bieruniu przy ulicy Wawelskiej 53 znak ŚR.6220.3.2017 z dnia 23.10.2017 r., zmieniona decyzją: ŚR.6220.2.2020 z dnia 25.02.2020 r.

- Pozwolenie wodnoprawne na szczególne korzystanie z wód tj. wprowadzanie do starorzecza ciekę Goławieckiego, za pośrednictwem 2 wlotów W1 i W2 ścieków przemysłowych oraz wód opadowych i roztopowych z terenu Oddziału w Bieruniu przy ul. Wawelskiej 53. znak: ŚR. 6341.13.2014 z dnia 16.07.2014 r., zmieniona decyzją znak ŚR.6341.39.2016 z dnia 24.11.2016 (obowiązuje wylot W2)
- Pozwolenie wodnoprawne w zakresie korzystania z wód w ramach usług wodnych, poprzez odprowadzanie do wód starorzecza Potoku Goławieckiego wód opadowych lub roztopowych, pochodzących z odwodnienia terenu zakładu zlokalizowanego w Bieruniu, za pośrednictwem istniejącego wylotu kanalizacji deszczowej W1 - Decyzja Dyrektora zarządu Zlewni w Katowicach z dnia 11.02.2019 znak: GL.ZUZ.2.421.549.2018.BD/1572 + postanowienie o sprostowaniu znak: GL.ZUZ.2.421.549.2018.BD/AK/ z dnia 10.05.2021 r.
- Pozwolenie wodnoprawne na szczególne korzystanie z wód, tj. na wprowadzanie ścieków przemysłowych zawierające substancje szczególnie szkodliwe dla środowiska wodnego, do urządzeń kanalizacyjnych BPIK Sp. z o.o. w Bieruniu z dnia 17 lutego 2022 r. znak: GL.ZUZ.2.4210.498.2021.AN, Postanowienie nr GL.ZUZ.2.4210.498.2021.AN z dnia 07.03.2022 r.

W 2023 r. utraciły ważność następujące decyzje środowiskowe:

✓ **Oddział w Częstochowie**

- Decyzja na zbieranie zakaźnych odpadów medycznych i zakaźnych odpadów weterynaryjnych nr 2401/OE/2022 z dnia 13.07.2022 (ważna do 01.02.2024 r.)

Spółka posiada wpisy do rejestrów działalności regulowanej w zakresie odbierania odpadów komunalnych w gminach, w których prowadzi działalność. Stosownie do przepisów ustawy o zużytych sprzęcie elektrycznym i elektronicznym Spółka wpisana jest do rejestru w Bazie danych o produktach i opakowaniach oraz o gospodarce odpadami – 000007719. Ponadto w zakresie emisji gazów do powietrza Spółka zarejestrowana jest w KOBiZE (Krajowym Ośrodku Bilansowania i Zarządzania Emisjami).

Spółka regularnie dokonuje wewnętrznej oceny zgodności prawnej w wyniku, której nie stwierdzono niespełnienia wymagań prawa środowiskowego.

Efekty środowiskowe monitorowane są zgodnie z zakresem, częstotliwością i sposobami określonymi w posiadanych decyzjach i pozwoleniach środowiskowych. W wymaganych pozwoleniach wodnoprawnymi terminach prowadzone są badania, jakości spływów opadowych i roztopowych odprowadzanych do wód powierzchniowych. Ponadto prowadzone są zgodnie z

wymaganymi terminami badania jakości ścieków przemysłowych odprowadzanych do wód powierzchniowych lub urządzeń kanalizacyjnych. Przestrzegane są zasady racjonalnej gospodarki odpadami oraz wymogi w zakresie ewidencji i obrotu odpadami. Wypełniane są obowiązki sprawozdawcze. Wnoszone są opłaty za korzystanie ze środowiska.

Spółka do chwili obecnej nie ponosiła sankcji w postaci kar z tytułu niespełnienia wymagań w zakresie ochrony środowiska.

W kwietniu 2021 miały miejsce 2 zgłoszenia stron zewnętrznych związane z wyciekami substancji z transportowanych odpadów. Do powyższych incydentów podjęto działania korygujące. W roku 2022 i 2023 nie odnotowano skarg stron zewnętrznych.

W okresie od stycznia 2023 r. miały miejsce kontrole przeprowadzone przez:

- ✓ Urzędy Miast i Urzędy Gminy w zakresie przestrzeganie przepisów ustawy o utrzymaniu czystości i porządku w gminach
- ✓ Państwowy Inspektorat Weterynarii w Częstochowie
- ✓ WIOŚ w Katowicach
- ✓ Urzędu Marszałkowskiego w Katowicach
- ✓ Komendy PSP w Częstochowie

Zalecenia pokontrolne WIOŚ zostały realizowane w terminie wskazanym w Protokole z kontroli / Zarządzeniu pokontrolnym. Pozostałe kontrole nie stwierdziły nieprawidłowości w zakresie ochrony środowiska.

## **ROZDZIAŁ 10 - PODSUMOWANIE**

Informacje zawarte w Deklaracji Środowiskowej mają przybliżyć wpływ, jaki Spółka PreZero Małopolska wywiera na środowisko, jednocześnie wskazując działania podjęte w ramach ich skutecznego minimalizowania.

Wnioski mogące posłużyć doskonaleniu funkcjonującego systemu można kierować bezpośrednio do Pełnomocnika ds. EMAS naszej Spółki:

### **Osoba do kontaktu:**

Kinga Kruczała – Pełnomocnik ds. EMAS

tel. +48 502 222 535

mail: kinga.kruczala@prezero.com

bierun@prezero.com

W celu zapewnienia ciągłego dostępu wszystkim zainteresowanym niniejsza deklaracją dostępna jest w całości na stronie internetowej [www.prezero.pl](http://www.prezero.pl) oraz w każdej lokalizacji PreZero Małopolska Sp. z o.o.



## ROZDZIAŁ 11 - OŚWIADCZENIE WERYFIKATORA



# OŚWIADCZENIE

## WERYFIKATORA ŚRODOWISKOWEGO W SPRAWIE CZYNNOSCI WERYFIKACYJNYCH I WALIDACYJNYCH

TÜV NORD Polska Sp. z o.o.

o numerze rejestracji weryfikatora środowiskowego EMAS PL-V-0001 akredytowany w odniesieniu do zakresu NACE 38.1, 81.2, 81.3, (Kod NACE) oświadcza, że przeprowadził weryfikację, czy Organizacja, o której mowa w zaktualizowanej Deklaracji Środowiskowej wyd. z dn.: 30.03.2023 - aktualizacja z maja 2024

**PreZero Małopolska Sp. z o.o.**

z obiektami

- Oddział Częstochowa ul. Dębowa 26/28, PL / 42-207 Częstochowa
- Oddział Bieruń ul. Wawelska 53, PL / 43-155 Bieruń

numer rejestracyjny: PL 2.24-018-56

spełnia wszystkie wymogi rozporządzenia Parlamentu Europejskiego i Rady (WE) nr 1221/2009 z dnia 25 listopada 2009 r. dotyczące dobrowolnego udziału w systemie ekzarządzania i audytu we Wspólnocie (EMAS).

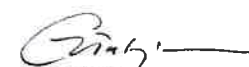
Podpisując niniejszą deklarację oświadczam, że:

- weryfikacja i walidacja zostały przeprowadzone w pełnej zgodności z wymogami rozporządzenia (WE) nr 1221/2009;
- wyniki weryfikacji i walidacji potwierdzają, że nie ma dowodów na brak zgodności z mającymi zastosowanie wymaganiami prawnymi dotyczącymi środowiska;
- dane i informacje zawarte w zaktualizowanej deklaracji środowiskowej organizacji dają rzetelny, wiarygodny i prawdziwy obraz całej działalności organizacji w zakresie podanym w deklaracji środowiskowej.

Niniejszy dokument nie jest równoważny z rejestracją w EMAS. Rejestracja w EMAS może być dokonana wyłącznie przez organ właściwy na mocy rozporządzenia (WE) 1221/2009. Niniejszego dokumentu nie należy wykorzystywać jako oddzielnej informacji udostępnianej do wiadomości publicznej.

Oświadczam, że przeprowadzona weryfikacja spełnienia mających zastosowanie wymogów Załączników I, II, III i IV rozporządzenia (WE) 1221/2009 odbywała się w oparciu o nowe treści Załączników określonych:

- Rozporządzeniem Komisji (UE) 2017/1505 z dnia 28 sierpnia 2017 r. zmieniającym załączniki I, II i III do Rozporządzenia Parlamentu Europejskiego i Rady (WE) nr 1221/2009 w sprawie dobrowolnego udziału organizacji w systemie ekzarządzania i audytu we Wspólnocie (EMAS);
- Rozporządzeniem Komisji (UE) 2018/2026 z dnia 19 grudnia 2018 r. zmieniającym załącznik IV do rozporządzenia Parlamentu Europejskiego i Rady (WE) nr 1221/2009 w sprawie dobrowolnego udziału organizacji w systemie ekzarządzania i audytu we Wspólnocie (EMAS).



Grzegorz Tuleja  
Kierownik Jednostki Certyfikującej  
TÜV NORD Polska Sp. z o.o.

Oświadczenie nr EMAS/0298/5735/2023\_1

Katowice, 30-09-2024

Sprawdź autentyczność certyfikatu na [https://listareferencyjna.tuv-nord.pl/Liste\\_Referencyjna.php](https://listareferencyjna.tuv-nord.pl/Liste_Referencyjna.php)

TÜV NORD Polska Sp. z o.o.

ul. Mickiewicza 29

40-085 Katowice

[www.tuv-nord.pl](http://www.tuv-nord.pl)

